

**Obs!  
Tilføjelse  
til plotter  
maj '22**

# Printmanual

**Til Konica Minolta og plottere på plan 2 og 4**

# Indholdsfortegnelse

- 3.** Printmuligheder
- 4.** Introduktion til printere
- 5.** Priser på print
- 6.** Printkonto og fejlprint
- 7.** Indstilling af gramvægt
- 8.** Håndtering af papir
- 9.** Før du går i gang
- 11.** Fra pdf til print
- 17.** Print og duplex 90g  
(printerens papir)
- 20.** Print og duplex Thick 1-4, 120-300g
- 24.** Frigivelse af print
- 26.** Plotter HP DesignJet Z3200 (mat)
- 32.** Plotter HP DesignJet Z6 (glossy)
- 34.** Prøveprint plottere m.m.
- 35.** Print billigt med overlap
- 43.** Nice to have
- 44.** Papirstop mm. Konica Minolta
- 45.** Need to know
- 46.** Printhjælp og info

# Printmuligheder

For at kunne printe, skal du først sætte penge ind på din printkonto. Se [faq.dmjx.dk](http://faq.dmjx.dk) > sæt penge ind på din konto > [webprint.dmjx.dk](http://webprint.dmjx.dk)

## 1. Print via iprint

Alle stationære og bærbare computere på VK har installeret printere.

### Muligheder

**A.** Konica Minolta i lokale 0.06 og 1.09

**B.** HP plottere, mat eller glossy papir i lokale 0.06

## 2. Print via webprint

Du kan også uploade en pd og printe via webprint

<http://webprint.dmjx.dk>

# Introduktion til printere

**Konica Minolta** er placeret i lokale 0.06 og 1.09. Konica Minolta håndterer diverse papirtykkelser – op til 300g, kan printe på begge sider i formaterne A4, A3 og SRA3 (A3 overstørrelse).

Det er vigtigt, at du indstiller din gramvægt 100% korrekt i print-menuen på din computer, hvis du vil printe på kraftigere papir.

Se vejledning på følgende sider.

**HP DesignJet Z3200** (lokale 0.06) printer på mat papir, bredde 90 cm. Kan ikke håndtere duplex (print på begge sider)

**HP DesignJet Z6** (lokale 0.06) printer på glossy papir, rullebredde 100 cm. Håndterer ikke duplex (print på begge sider).

Papir samt blæk til plottere må kun skiftes af printduksen eller IT – skriv Ticket til [helpdesk.dmjx.dk](https://helpdesk.dmjx.dk)

# Priser på print

<b>A4*</b>	S/H Farve	kr. 0,60 kr. 1,40
<b>A3, SRA3*</b>	S/H Farve	kr. 0,70 kr. 1,70
<b>Poster 100 cm</b> <b>Poster 90 cm</b>	Farve Farve	kr. 125,00 pr. l.m. kr. 125,00 pr. l.m.

\*Uanset gramvægt. Papir til Konica Minolta findes på reolen.

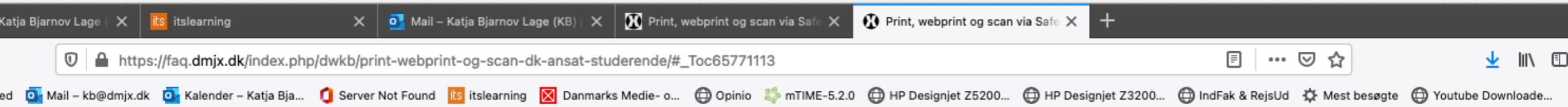
# Printkonto og fejlprint

For at kunne printe, skal du først sætte penge ind på din printkonto. Se [faq.dmjx.dk](http://faq.dmjx.dk) > sæt penge ind på din konto > [webprint.dmjx.dk](http://webprint.dmjx.dk)

Hvis du vil se hvor mange penge du har på din konto og følge din printaktivitet, kan du se det under dit brugernavn (øverste højre hjørne), når du er logget ind på [webprint.dmjx.dk](http://webprint.dmjx.dk)

**OBS!** Hvis der er fejl i dit print, skal du gemme det og tage det med ned til IT i tidsrummet 8.30-15. De vil så returnere pengene til din konto. Bemærk, at penge kun kan returneres til konto i dette tidsrum.

# [webprint.dmjx.dk](https://webprint.dmjx.dk) - sæt penge ind på din konto



## Sæt Penge Ind På Din Printkonto

Hvis du har brug for yderlige penge på din printkonto, kan du sætte din ind her: [webprint.dmjx.dk](https://webprint.dmjx.dk)

Du vælger blot Betaling -> Opfyld kredit igen.

Her skriver du hvor meget du vil sætte ind, og vælger at trykke på Betal.

Du føres nu videre til en sikker betalingsside, hvor du kan bruge dit betalingskort.

[Tilbage til indholdsfortegnelsen](#)

## Scan

Hvis du vil scanne fra en kopimaskine til din mail, logger du ind ved hjælp af dit medarbejder-/studiekort.

Herefter vælger du "SafeQ scan" og scanner som "normalt".

# [print.dmjx.dk](https://print.dmjx.dk) - følg dine printaktiviteter

Browser tabs: Kalender – Katja Bjarnov Lage, itslearning, Mail – Katja Bjarnov Lage (KB), Print, webprint og scan via Safe, Dashboard - YSoft SafeQ®(prin, Dashboard

Address bar: <https://print.dmjx.dk/web/Dashboard>

Browser bookmarks: Getting Started, Most Visited, Mail – kb@dmjx.dk, Kalender – Katja Bja..., Server Not Found, itslearning, Danmarks Medie- o..., Opinio, mTIME-5.2.0, HP Designjet Z5200..., HP Designjet Z3200..., IndFak & RejsUd, Mest besøgte, Youtube D

## Dashboard > Dashboard

Dashboard

+ ADD WIDGET

### My last jobs

Title	Latest status change	Status
køkkentjans 2020.indd	September 6, 2021 11:26 AM	Deleted
INTRO PRINT, IT MM 2020 .pdf	September 6, 2021 11:26 AM	Deleted
INTRO PRINT, IT MM 2020 .pdf	September 6, 2021 11:25 AM	Deleted
køkkentjans 2020.indd	September 6, 2021 11:12 AM	Deleted
Microsoft Word - NY_Kontrakt for FK udlån 2019.docx	September 6, 2021 8:33 AM	Deleted
FK_telefonliste.pdf	September 6, 2021 8:33 AM	Deleted
Splinten 2.pdf	September 2, 2021 4:20 PM	Deleted
Splinten 2.pdf	September 2, 2021 4:20 PM	Deleted
Splinten gloss.pdf	September 2, 2021 4:20 PM	Deleted
FK_introdage 2021.indd	September 2, 2021 2:17 PM	Deleted

### Access credentials

Generate PIN

### My reports

Current month Total num  
 Current year

A pie chart illustrating the distribution of print jobs. The largest segment is 'Color print (A4)' in dark grey, followed by 'Color print (A3)' in green, and 'B/W print (A4)' in blue.

Print Type	Color
Color print (A3)	Green
B/W print (A4)	Blue
Color print (A4)	Dark Grey

### Default billing code

No billing code has been designated the default billing code.

[Choose another billing code](#)



# Indstilling af gramvægt

<b>Plain paper*</b> 90 g	<b>Thick 1</b> 91-120 g	<b>Thick 1+</b> 121-157 g
<b>Thick 2</b> 158-209 g	<b>Thick 3</b> 210-256 g	<b>Thick 4</b> 257-300 g
<p>Ved print på <b>Thick 1 - Thick 4</b> anvendes Bypass Tray som indføringsbakke, se side 20-26.</p>		

\*Plain paper findes i maskinen, øvrige papirer findes på reolen.

Plain paper i printerens skuffer må ikke udskiftes med andet end 90 gr.

# Håndtering af papir

## Ryd op efter dig selv - hver gang!

Der må kun bruges de papirtyper, der er at finde på hylderne i printrummet. og det er vigtigt, at **papir lægges på plads hver gang**, så gramvægtene ikke blandes sammen.

Lægger man forkert gramvægt i printeren, går den i stykker, og vi fratages retten til selv at vælge papirkvalitet. Ikke sjovt.

**OBS!** Det er **IKKE** tilladt at bruge transparent plastikpapir - det smelter fast i maskinen og ødelægger den!

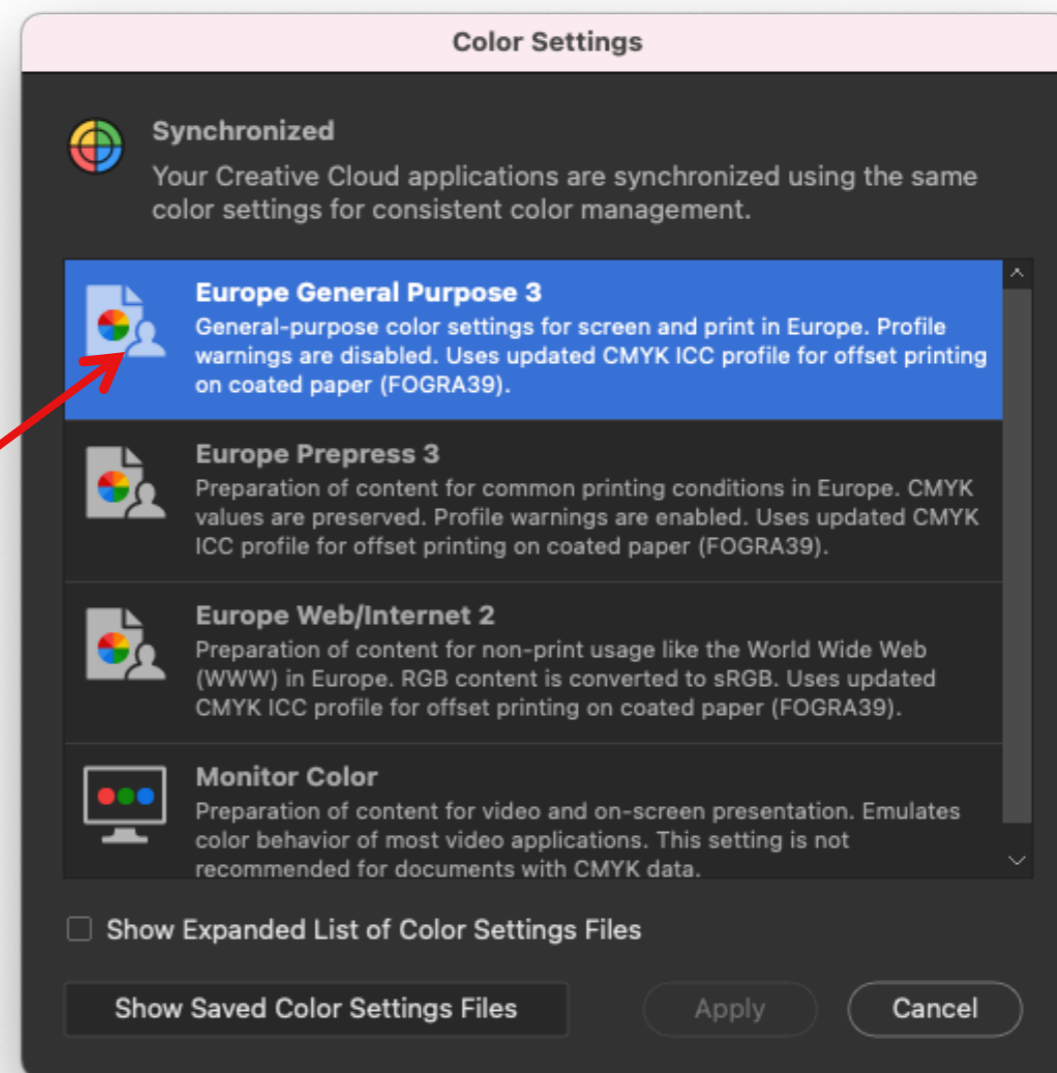
Skolen har ansat studentermedhjælper(e) – “printduks”, som hjælper med at varetage orden i printområdet, og som også kan være behjælpelig med at skifte farveværk og papir. Du finder kontakt-oplysninger i printrummet.

# Før du går i gang

**Synkroniser farveindstillinger  
i Adobe Bridge (Adobe cs/cc)**

Edit › Creative Suite Color Settings  
› Europe General Purpose 3  
(FOGRA39)

Så fremstår dine farver ens  
på tværs af adobes programmer



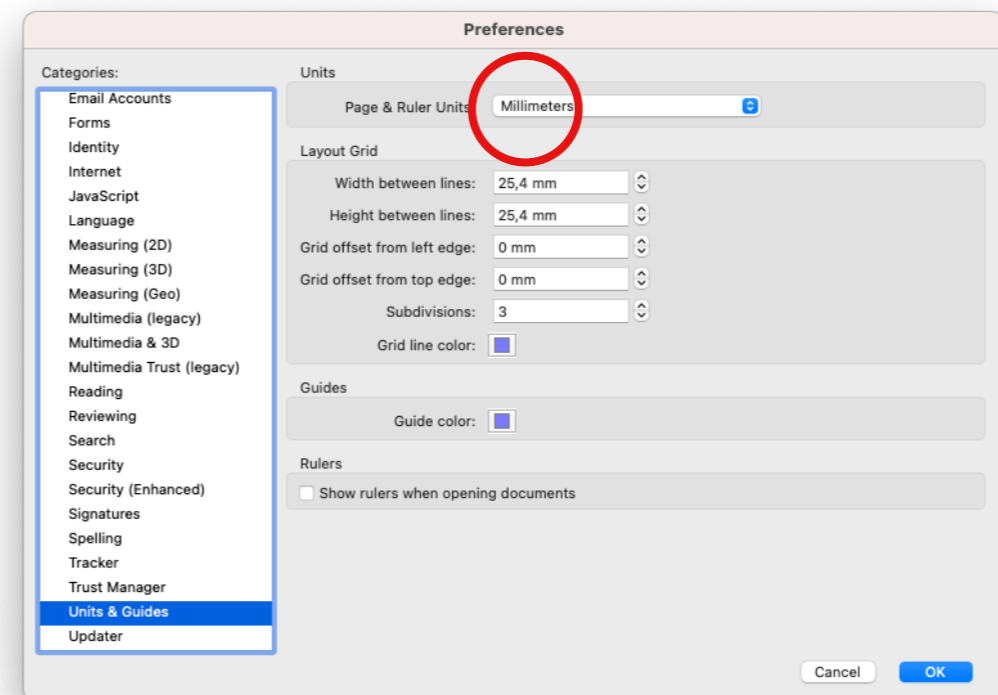
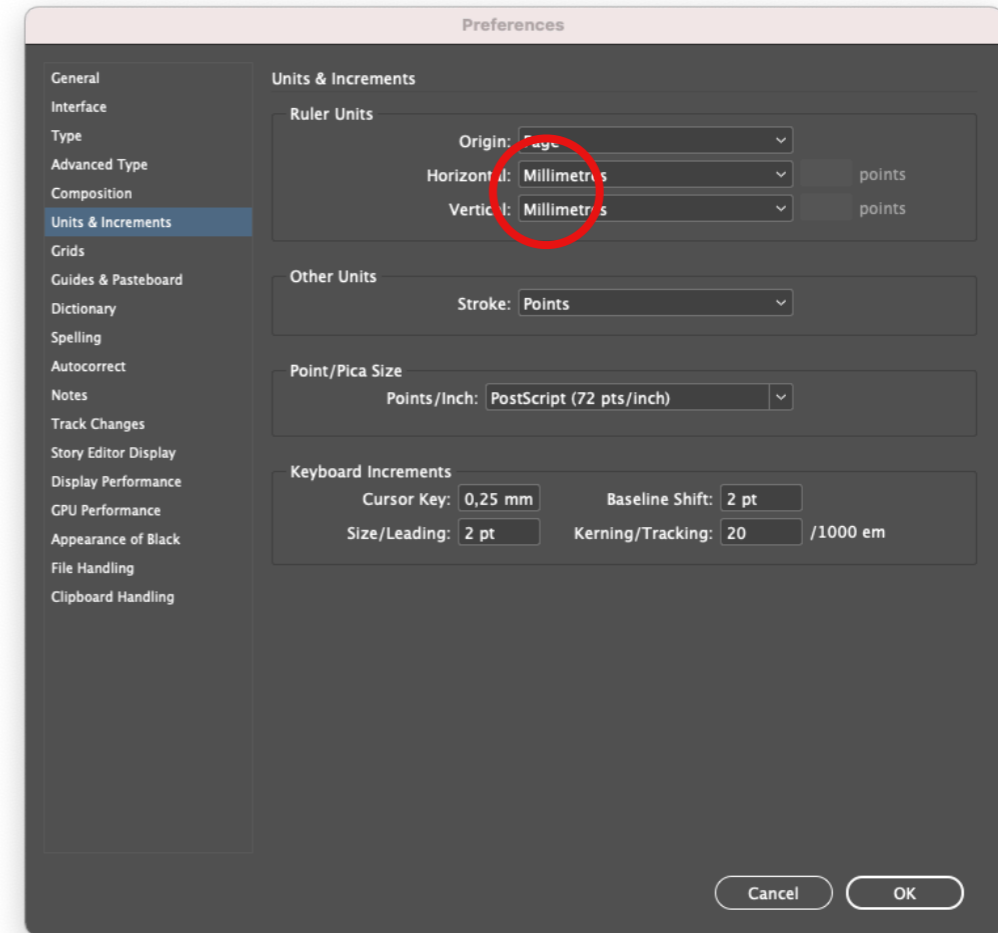
# Tjek at InDesign og Acrobat er indstillet til millimeter

## InDesign

› Preferences › Units & Increments

## Acrobat

› Preferences › Units & Guides  
(Enheder og hjælpelinjer)



# Fra pdf til print

Skab din pdf fra Indesign

**Pdf'er  
over 40MB  
NO GO!**

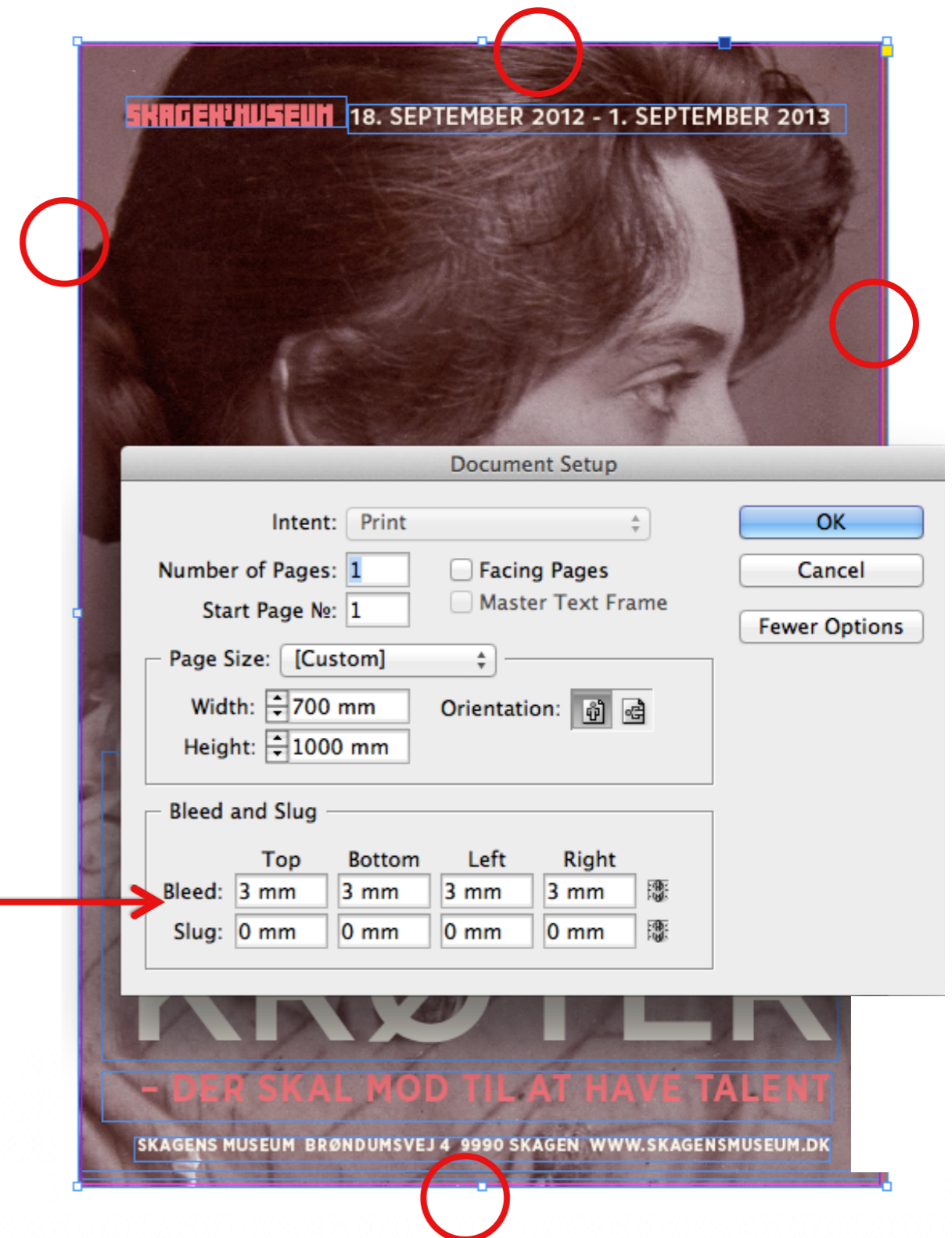
# Skab pdf fra indesign

Al print på skolen skal laves ud fra pdf-filer, så skolens netværk ikke overbelastes. Filer **over 40mb** er **no go** - og kan ikke udskrives!

Vi anbefaler, at du laver dine pdf'er inde fra **InDesign**, og at du printer fra Acrobat (ikke fra billedfremviser)

## 1. dokumentopsætning i InDesign

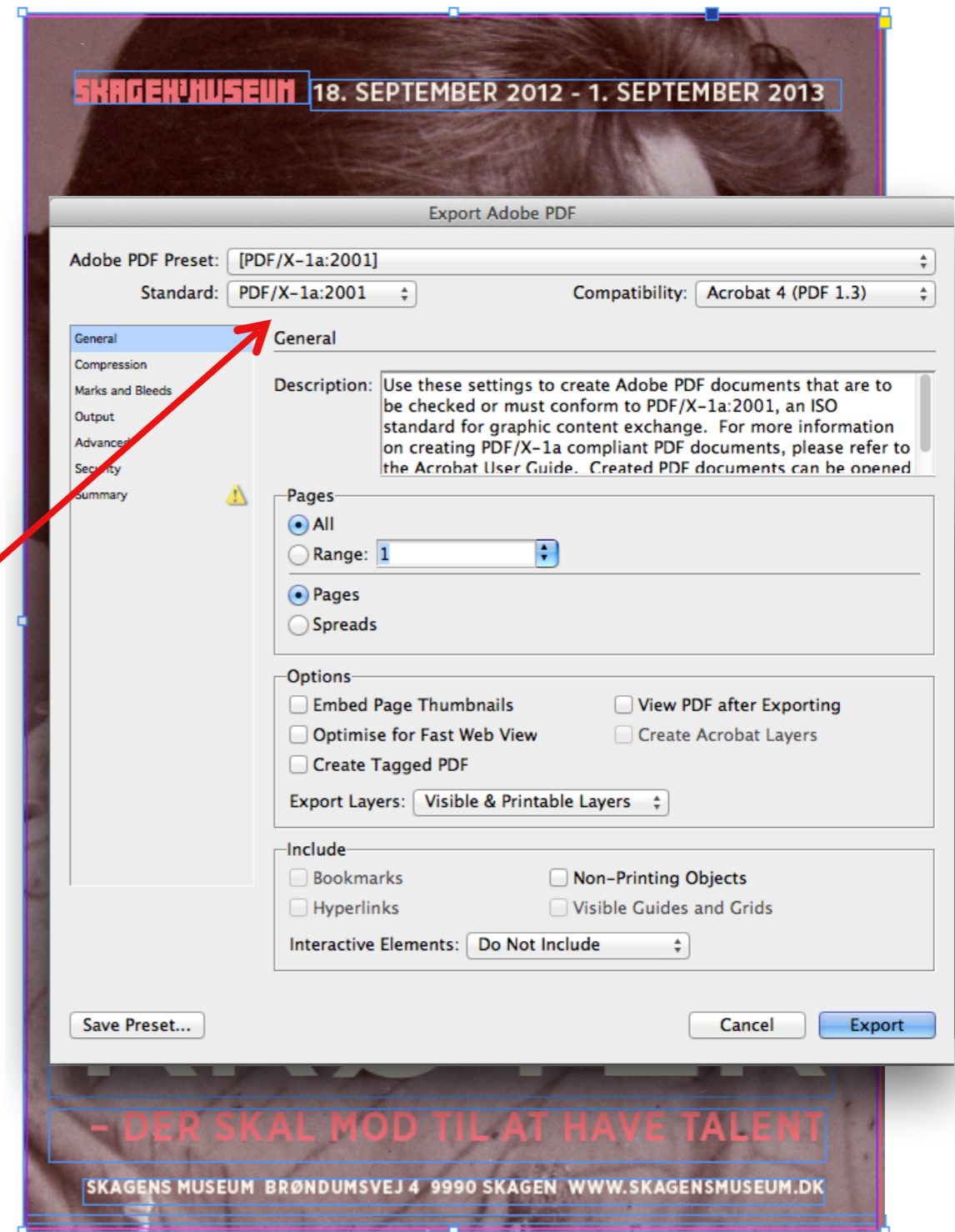
Husk altid bleed/beskæring 3mm (røde, yderste ramme) hvis print til kant. Altid. Træk din illustration ud til bleed kanten - hele vejen rundt!



## 2. eksportér pdf

General › PDF/X-1a:2001

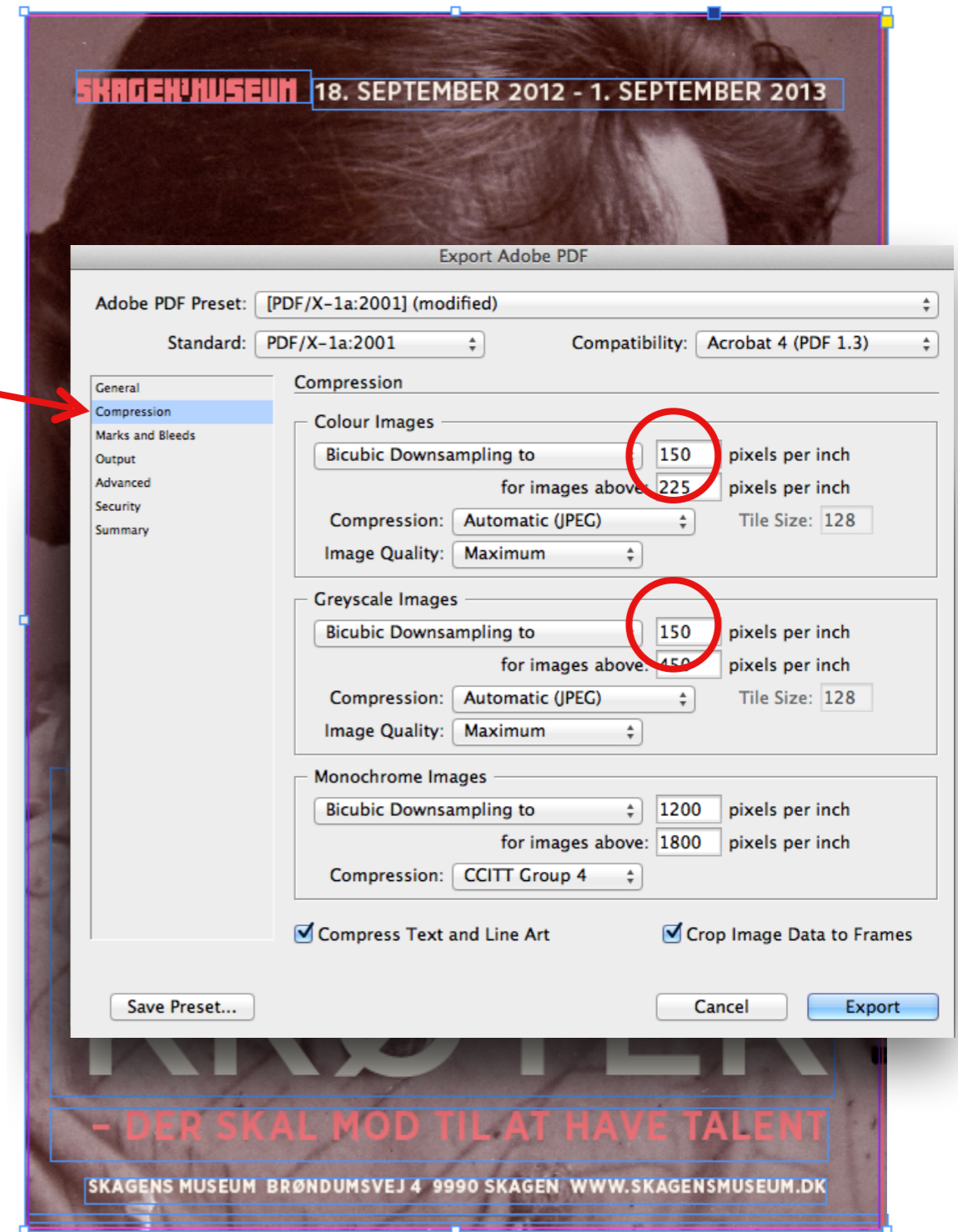
**Bonus info:** ved at vælge PDF/X-1a:2001, undgår du uønskede rammer omkring fritlagte billeder o lign.



### 3. Compression

På skolens printere bør du altid sætte opløsning på dine illustrationer til 150 ppi

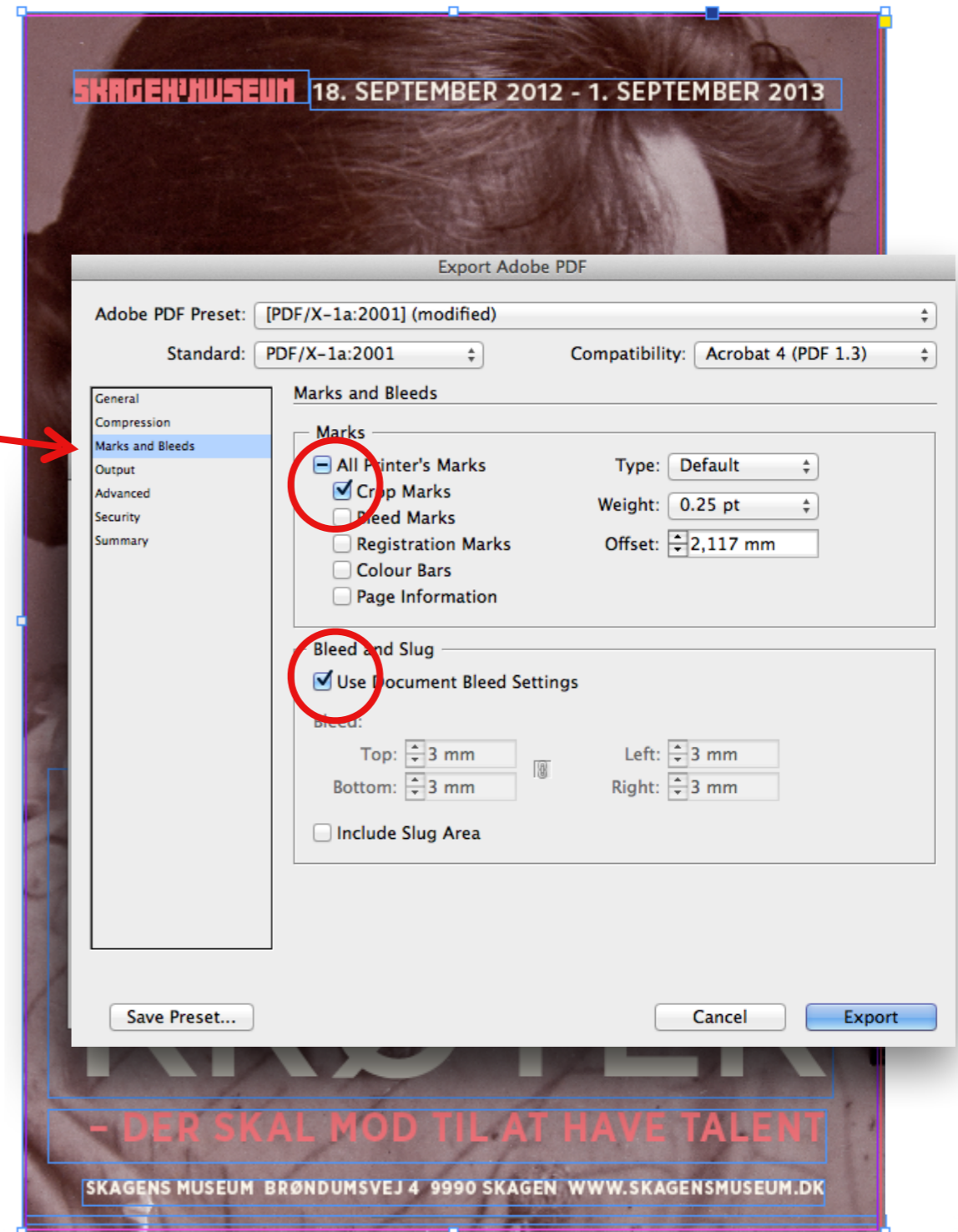
– så ret Colour Images til **150 ppi**, og hvis s/h Greyscale Images til **150 ppi** – det går ikke ud over kvaliteten på dit print





## 4. Marks and Bleeds

Når du har print til kant, skal du sætte fluebenen i Crop Marks og Use Document Bleed Settings



## 5. Output

Tjek farveindstillingerne  
Colour Conversion og Destination  
> Document CMYK – Coated  
FOGRA39

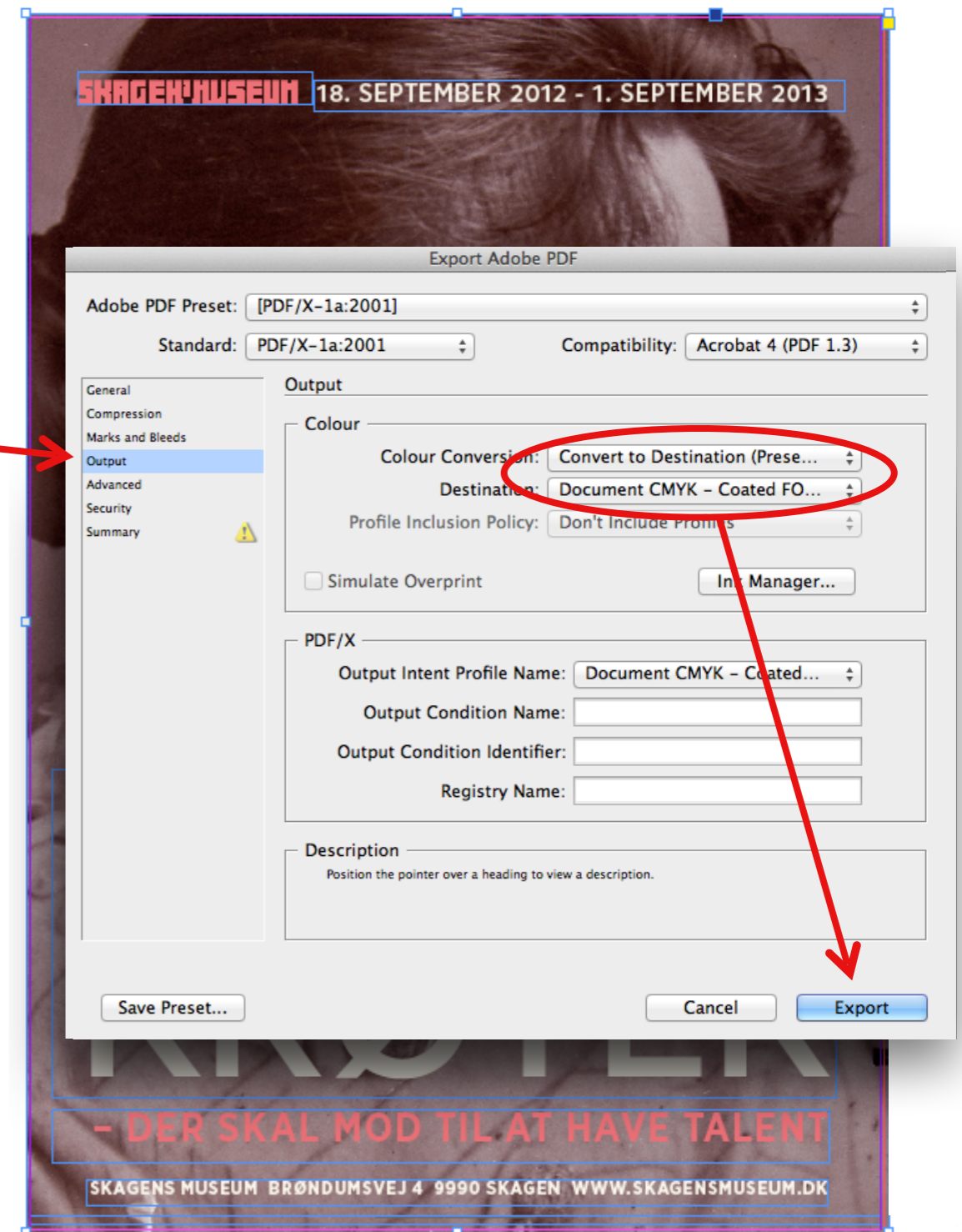
## 6. Export

Din pdf er nu klar til eksport og print

**OBS!** Tjek altid, hvor stor din fil er,  
inden du sender til print.

Filer over 40mb printes ikke ud  
og blokerer systemet.

**Kontakt IT og bed dem slette din  
fil asap, hvis du ved, du har sendt  
en al for stor...**



# A4, A3 og SRA3

Print og duplex print **90 gram** på Konica Minolta

**Pdf'er  
over 40MB  
NO GO!**

# A4, A3 og SRA3

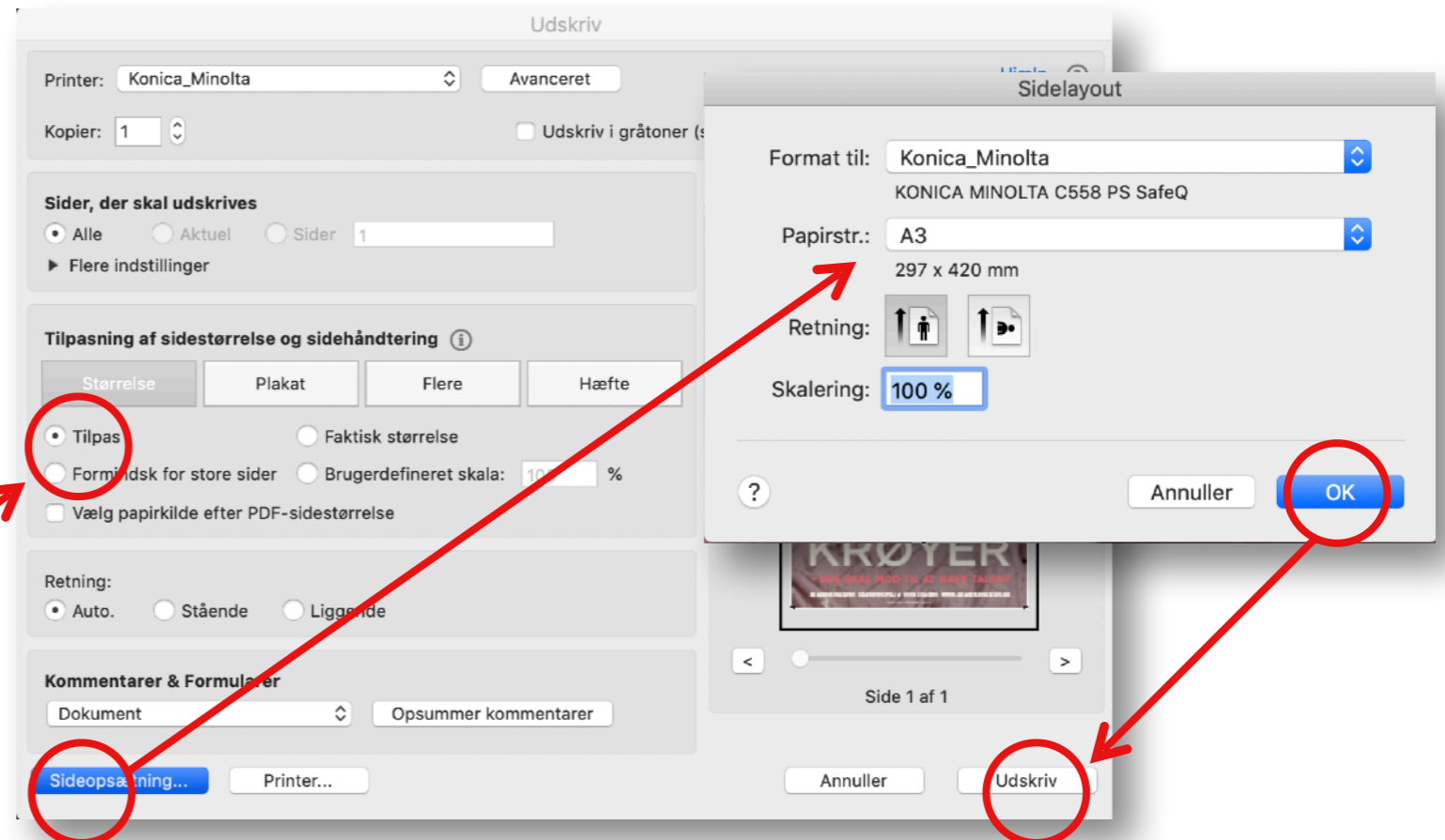
## Print 90g – standardpapir i printer

**1.** Tjek først om du har penge på din printkonto - og din filstørrelse (max. 40mb)

**2.** Åben Pdf › vælg tilpasning af sidestr... fx Tilpas, som eksemplet hér

**3.** Vælg sideopsætning › Konica Minolta › fx A3 › OK ›

**4.** Tryk Print/Udskriv og afvent, at dit printikon forvinder fra din skærm. Gå dernæst til printer (samme procedure ved alle print)



# A4, A3 og SRA3

## Duplex print 90g – standardpapir i printer

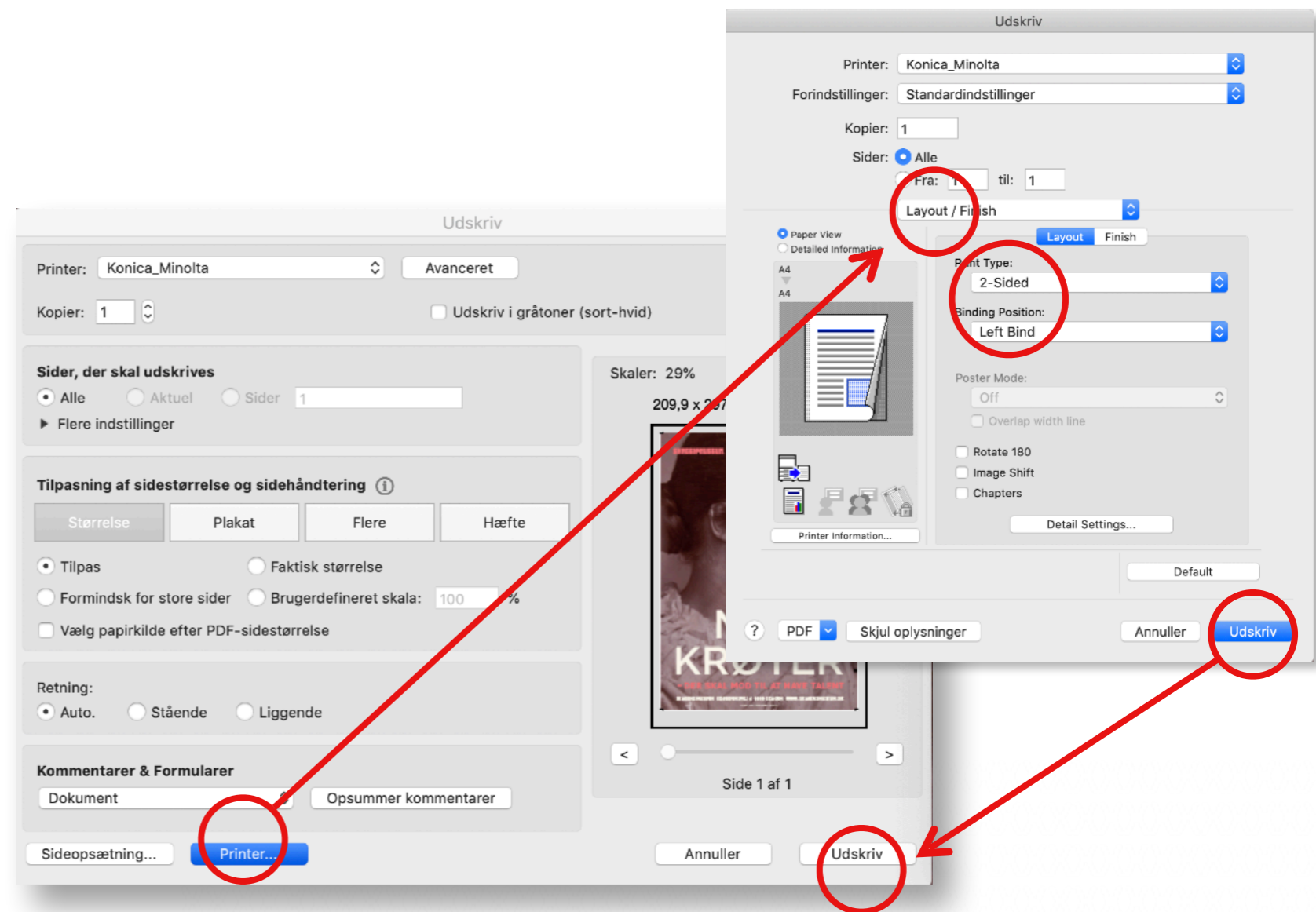
1. Følg trin 1-3 (side 18)

4. Vælg printer

5. Vælg **Layout/Finish**  
> 2-Sided

6. Vælg Left Bind, hvis  
du printer højformat\*

7. Tryk udskriv > udskriv  
og afvent, at dit printikon  
forvinder fra din skærm.  
Gå dernæst til printer.



\* hvis tværformat › Top Bind

**Specialpapir**

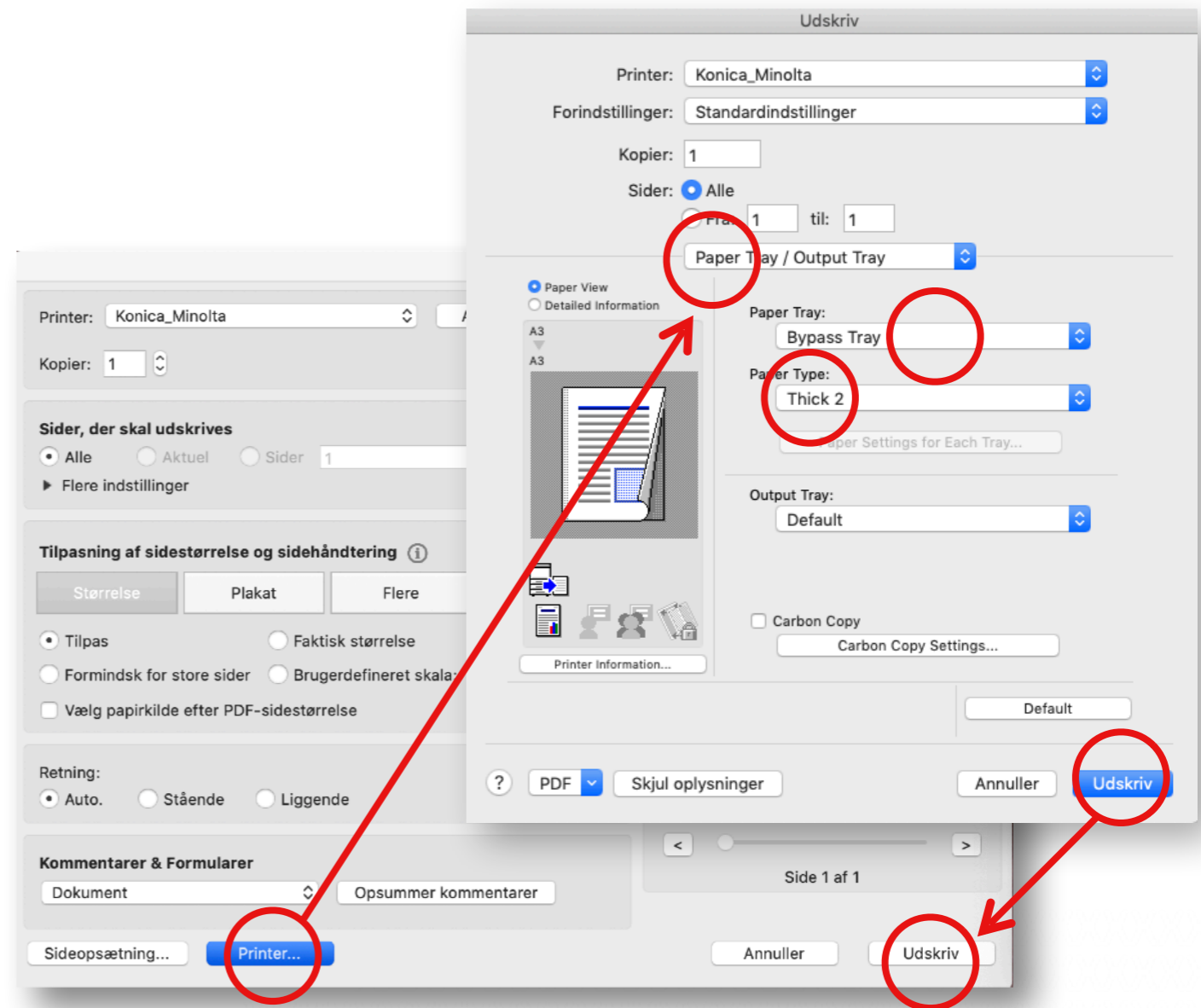
**A4, A3, SRA3**

Print og duplexprint **Thick 1 - 4** (100g-300g)

# A4, A3, SRA3

## Print på Thick 1-4 (100-300g)

1. Følg trin 1-3 (se side 18)
4. Vælg Printer › Paper Tray/  
Output Tray › Bypass Tray  
› fx Thick 2 (158-209 g)
5. Tryk Udskriv › Udskriv
6. Afvent, at dit printikon  
forvinder fra din skærm.  
Gå dernæst til printer.
7. Læg papiret i Bypass Tray  
(Højre side af printeren)



**OBS!** Det er vigtigt, at du indstiller gramvægten korrekt!

# A4, A3, SRA3

## Duplex print Thick 1-3 (100-256g)

1. Følg trin 1-3 (se side 18)

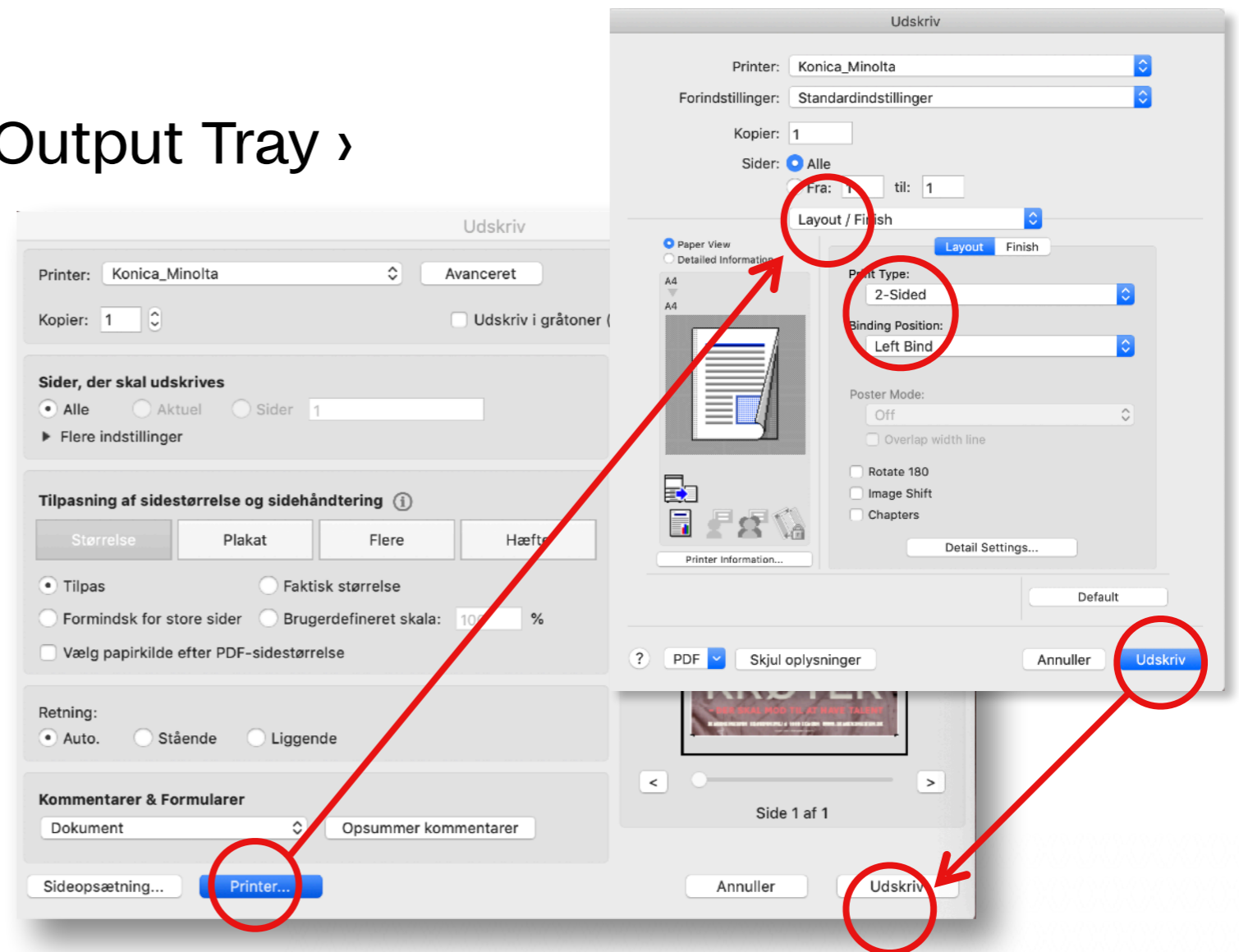
4. Vælg Printer › Paper Tray/Output Tray › Bypass Tray › fx Thick 2 (158-209 g) – se side 21

5. Vælg (igen) Printer › Layout/Finish › 2-Sided

6. Vælg Left Bind, hvis du printer højformat\*

7. Tryk Udskriv › Udskriv

8. Læg papiret i Bypass Tray (Højre side af printeren)



\* hvis tværformat › Top Bind



# A4, A3, SRA3

## Duplex print Thick 4 257-300g

Hvis du vil printe duplex på **Thick 4** (257-300g) i A4, A3 og SRA3, skal det gøres manuelt fra Bypass Tray (indføringsbakken til højre på maskinen). Du skal først sende side 1 til print, dernæst side 2.

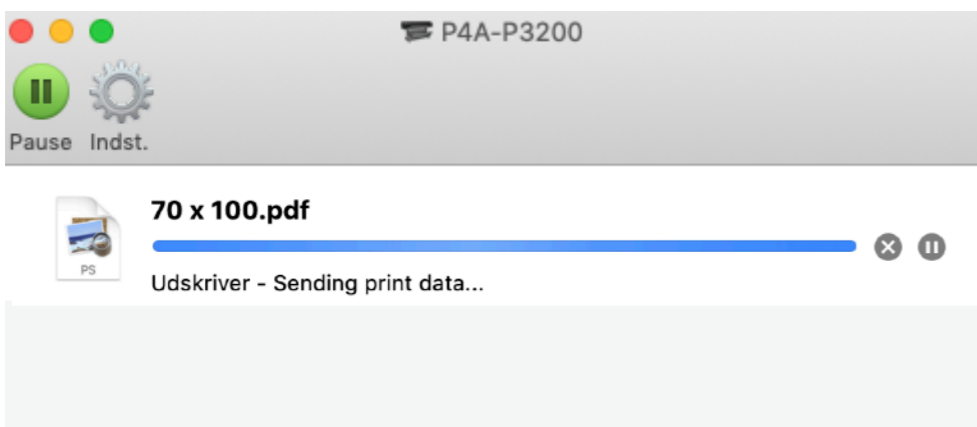
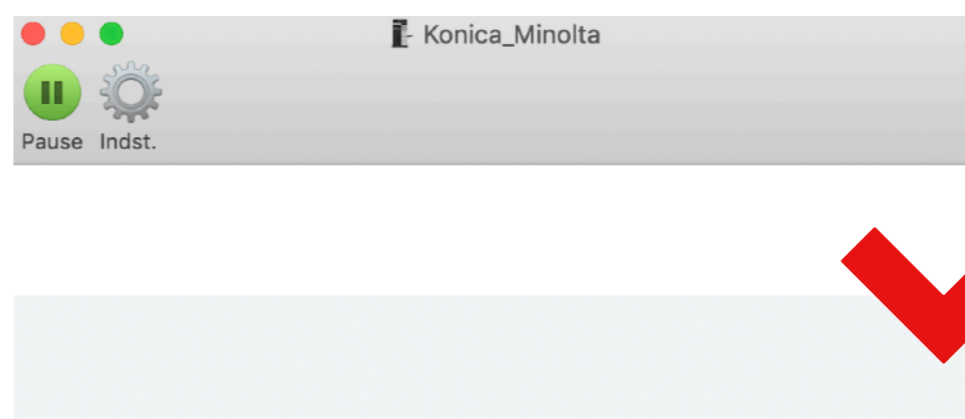
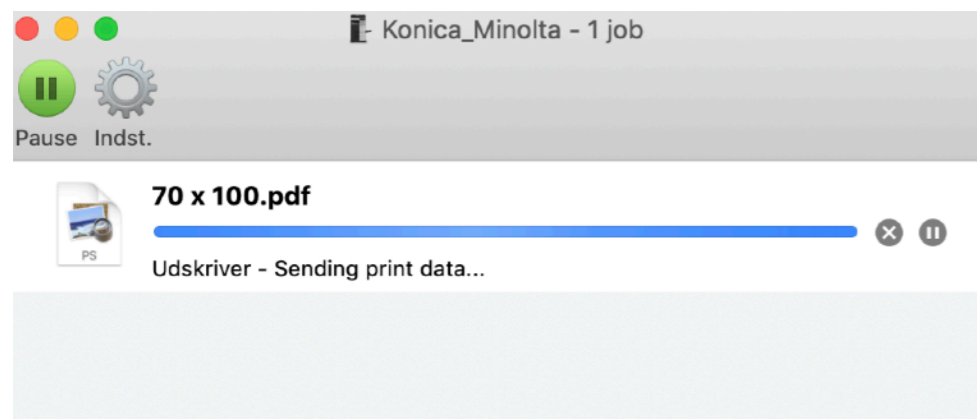
1. Send først side 1 til print. Følg trinnene side 21-22
2. Dernæst side 2.
- 3 Afvent at begge print er blevet frigivet – at printikonet er væk
4. Gå til printer. Print først side 1.
2. Læg derefter det printede ark tilbage i Bypass Tray med den printede side opad, og aktivér dit næste print.



# Frigivelse af print

## Konica Minolta og plottere

1. Hold øje med dit printikon på skærmen - først når det forsvinder, er dit print frigivet, og du kan gå til printerne eller plotterne.



Se næste side →

# Konica Minolta

**1.** Første gang du skal hente print fra **Konica Minolta**, skal dit studiekort registreres. Det gøres ved at holde kortet mod siden af maskinen. Du vil blive bedt om, at indtaste brugernavn og adgangskode (koden er den til din mail). Denne procedure sker kun første gang.

**1.** Vælg derefter **SafeQ Print**

**2.** Vælg **Venter** – tryk midt på barren

**3.** Vælg det eller de dokumenter, du vil udskrive ved at trykke på **Start**

**4.** Har du valgt at printe på specialpapir **Thick 1-4**, lægges den rette papirstørrelse og gramvægt i Bypass Tray til højre på maskinen

**2.** **Log ud**, når du er færdig med at printe og læg ikke-anvendt papir tilbage i deres kasser på hylden.

# HP Plotter

HP DesignJet Z3200 **Mat** papir

**Pdf'er  
over 40MB  
NO GO!**

# Print pdf til HP plotter

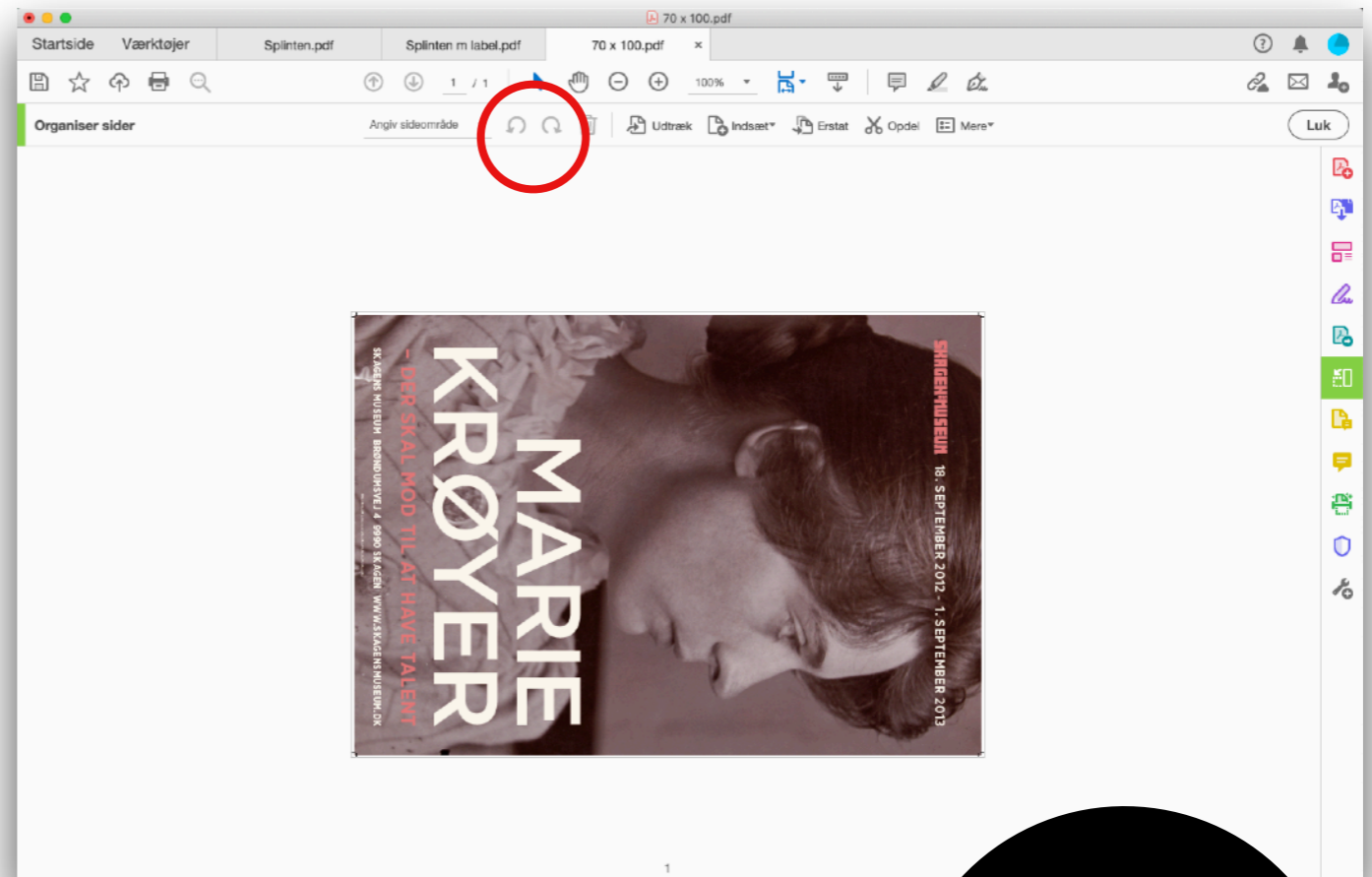
## Mat papir HP DesignJet Z3200

**1.** Tjek først om du har penge på din printkonto. Tjek filstørrelse max 40MB

**2.** Åben pdf › vælg Organiser sider og vend dit format til tværformat

Vær opmærksom på, hvordan du printer mest økonomisk, da du betaler pr. løbende meter

Se næste side →



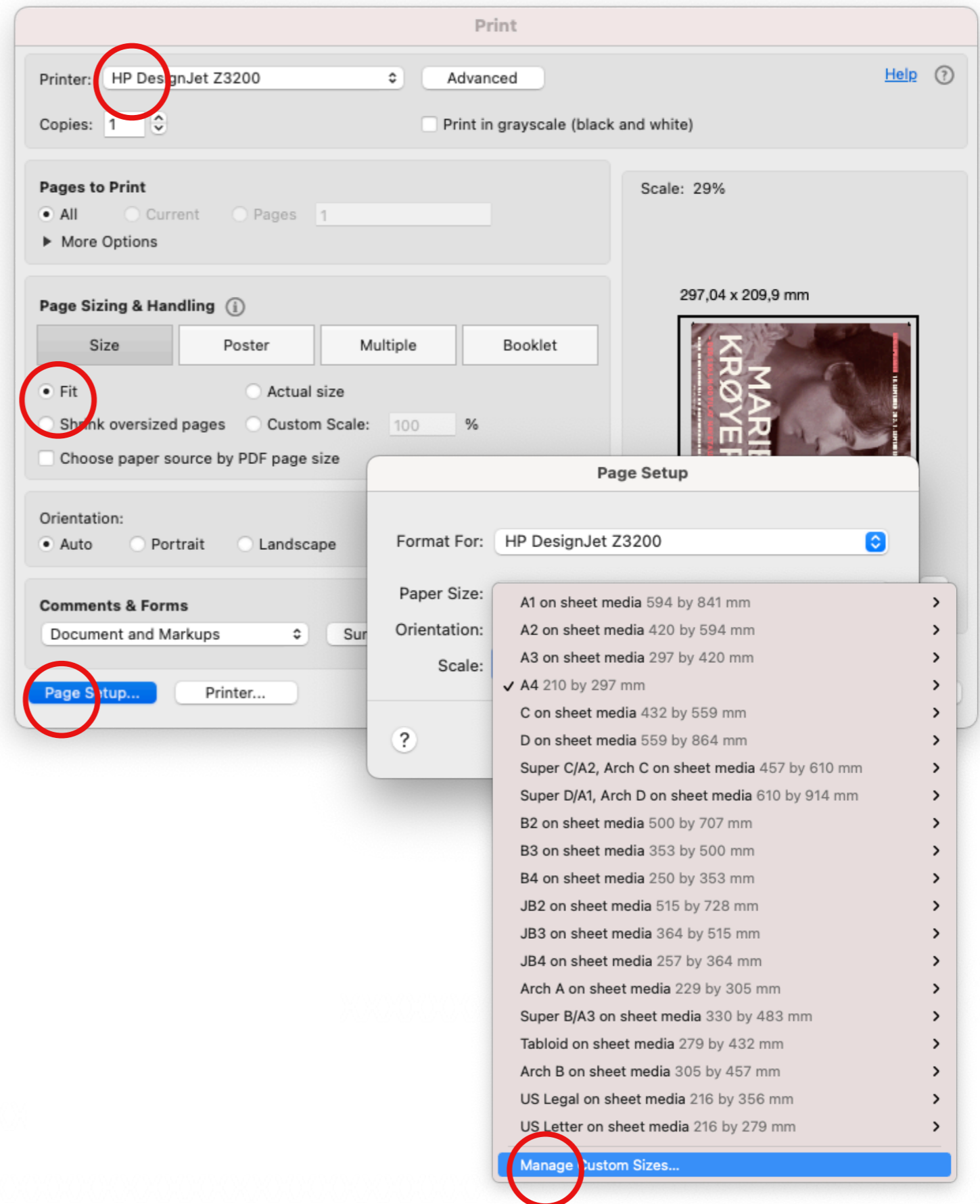
Mat  
plotterprint  
A1 format  
kr. 75

...fortsat

**3.** Tryk print › vælg printer › HP DesignJet Z3200 › Paper Size, fx Fit, som eksemplet hér

**4.** Vælg Page Setup › (Scroll ned til) Manage Custom Sizes

Se næste side →



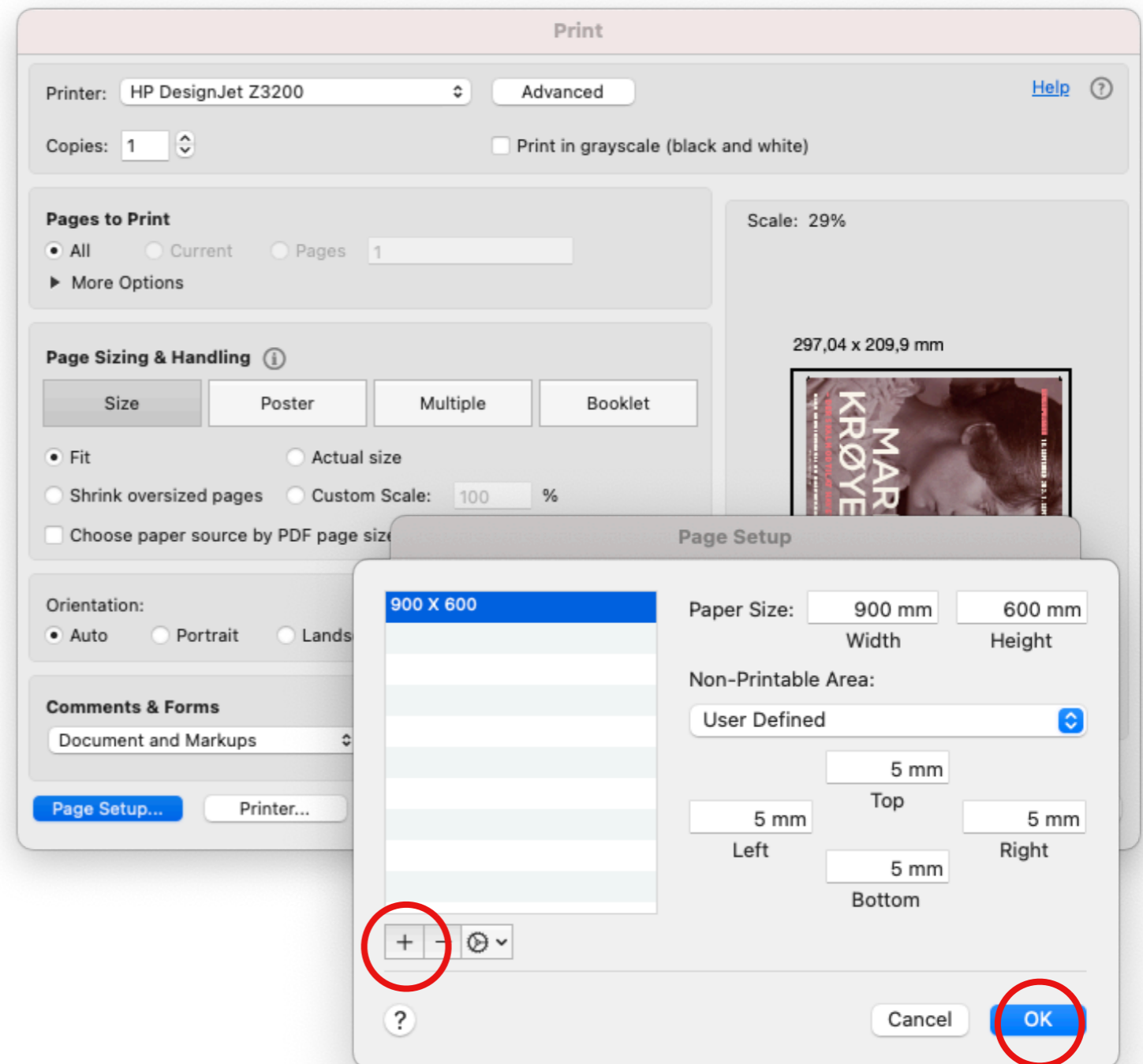
...fortsat

**4.** Klik på + og definér dit format. Max bredde på denne plotter er 90 cm. Indstil fx 900 X 600 + 5 mm margin (navngiv og gem evt. din indstilling)

Vær opmærksom på, hvordan du printer mest økonomisk, da du betaler pr. løbende meter

**5.** Tryk OK

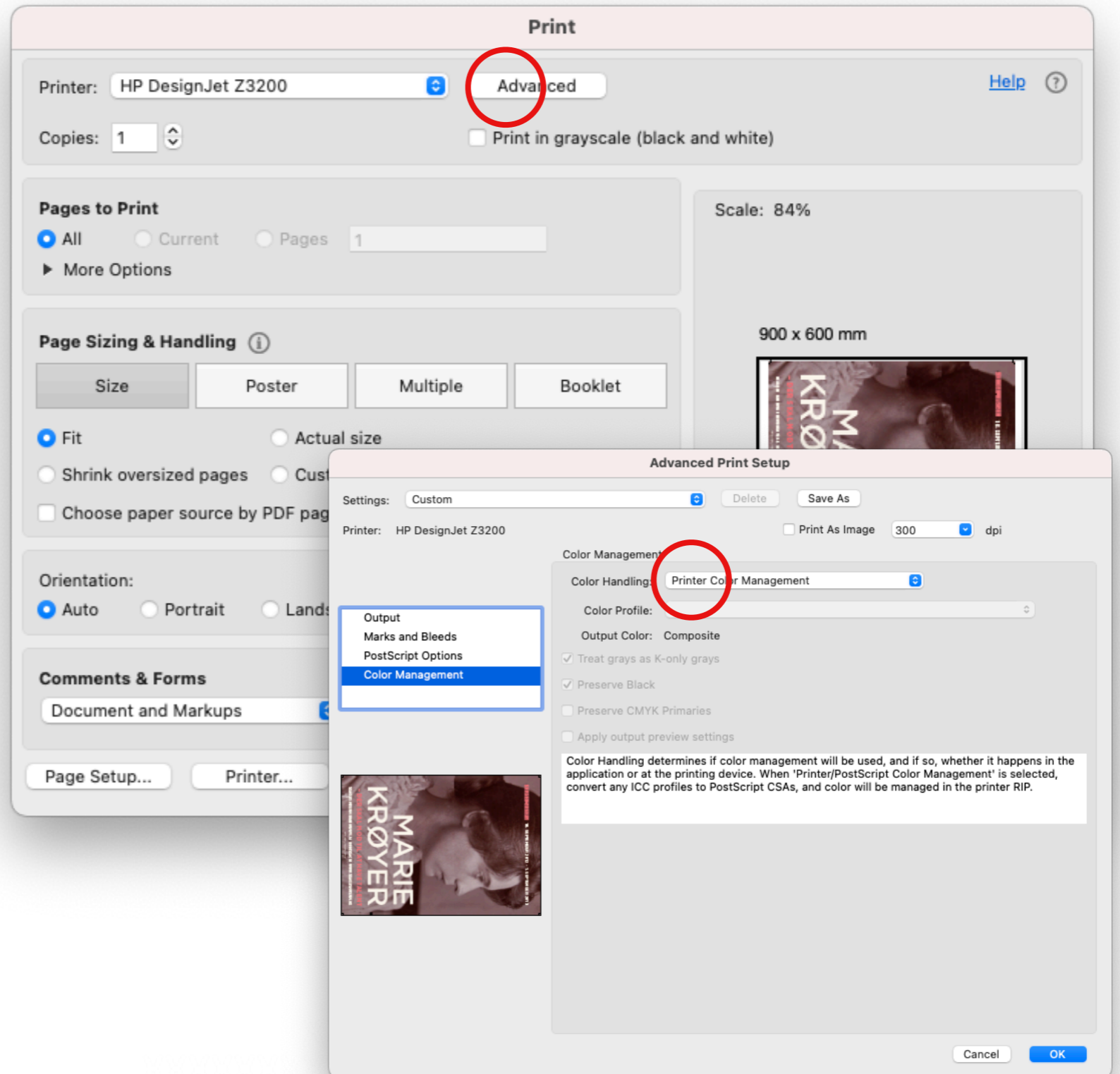
Se næste side →



...fortsat

**6.** Vælg Advanced  
– tjek at din indstilling  
er Printer Color  
Management  
(Udskriftfarvestyring),  
hvis du printer til  
HP DesignJet Z3200

**7.** Tryk OK

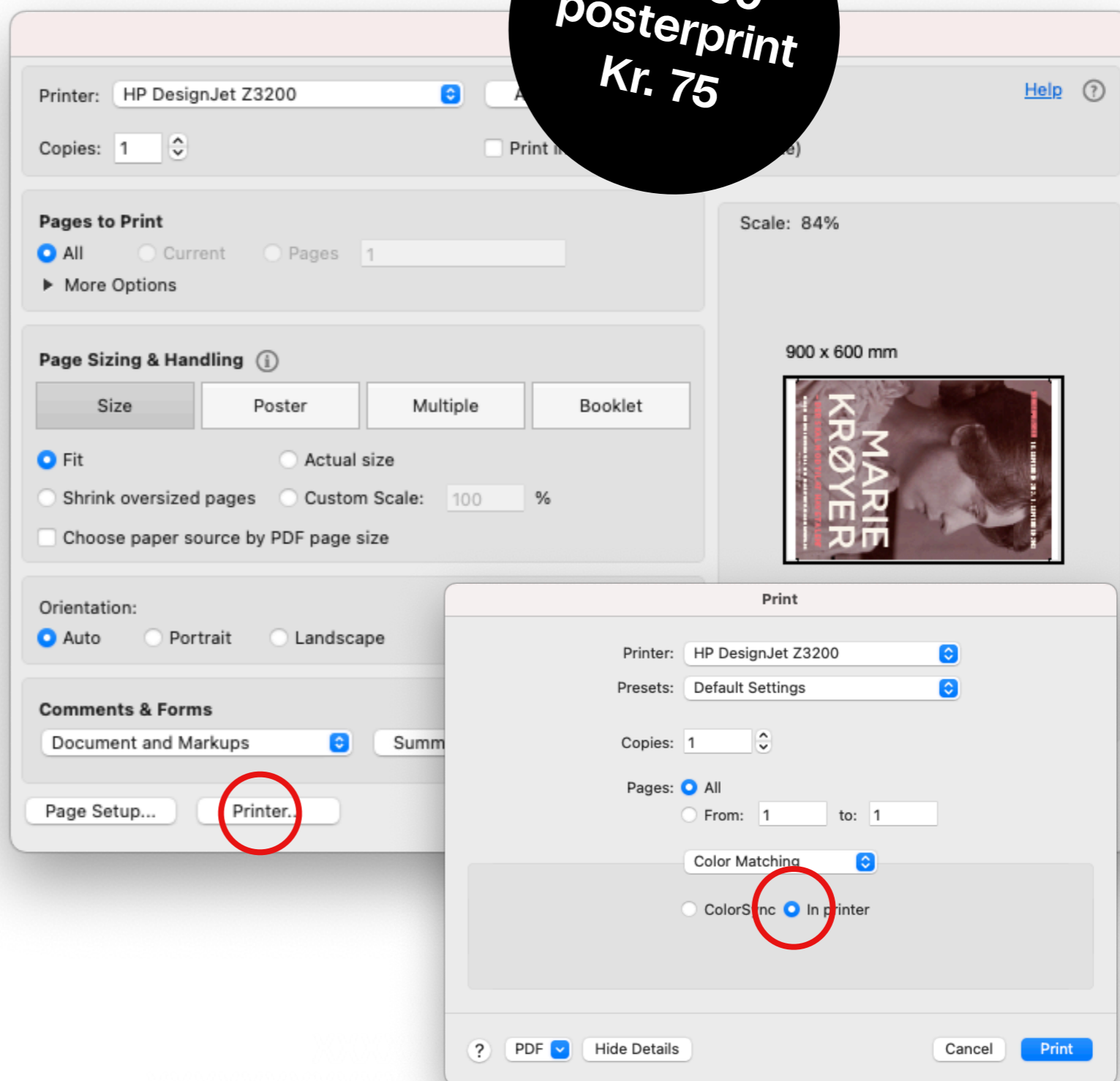




...fortsat

**8.** Vælg derefter Printer ›  
Color Matching ›  
In Printer

Glemmer du at vælge  
*In Printer* kan du risikere,  
at dine farver ikke  
gengives korrekt!

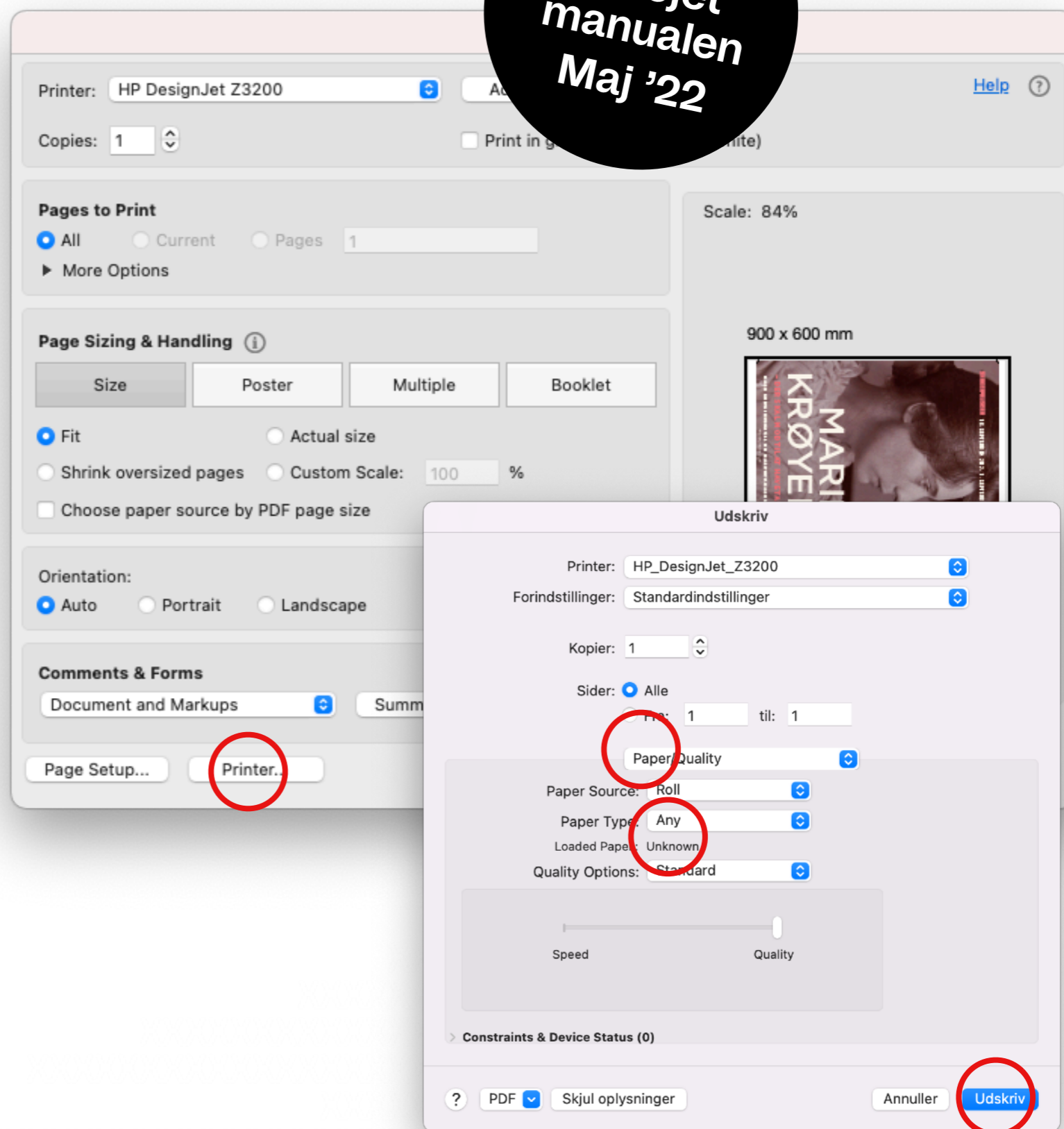


...fortsat

**9.** Vælg Paper/Quality  
› Roll › **Any** › Udskriv

**10.** Tryk Print › Print  
(udskriv › Udskriv)

**11.** Afvent, at printet  
frigives fra din skærm  
og gå til printrum.



# HP Plotter

HP DesignJet Z6 **Glossy** papir

**Pdf'er  
over 40MB  
NO GO!**

# Print pdf til HP plotter

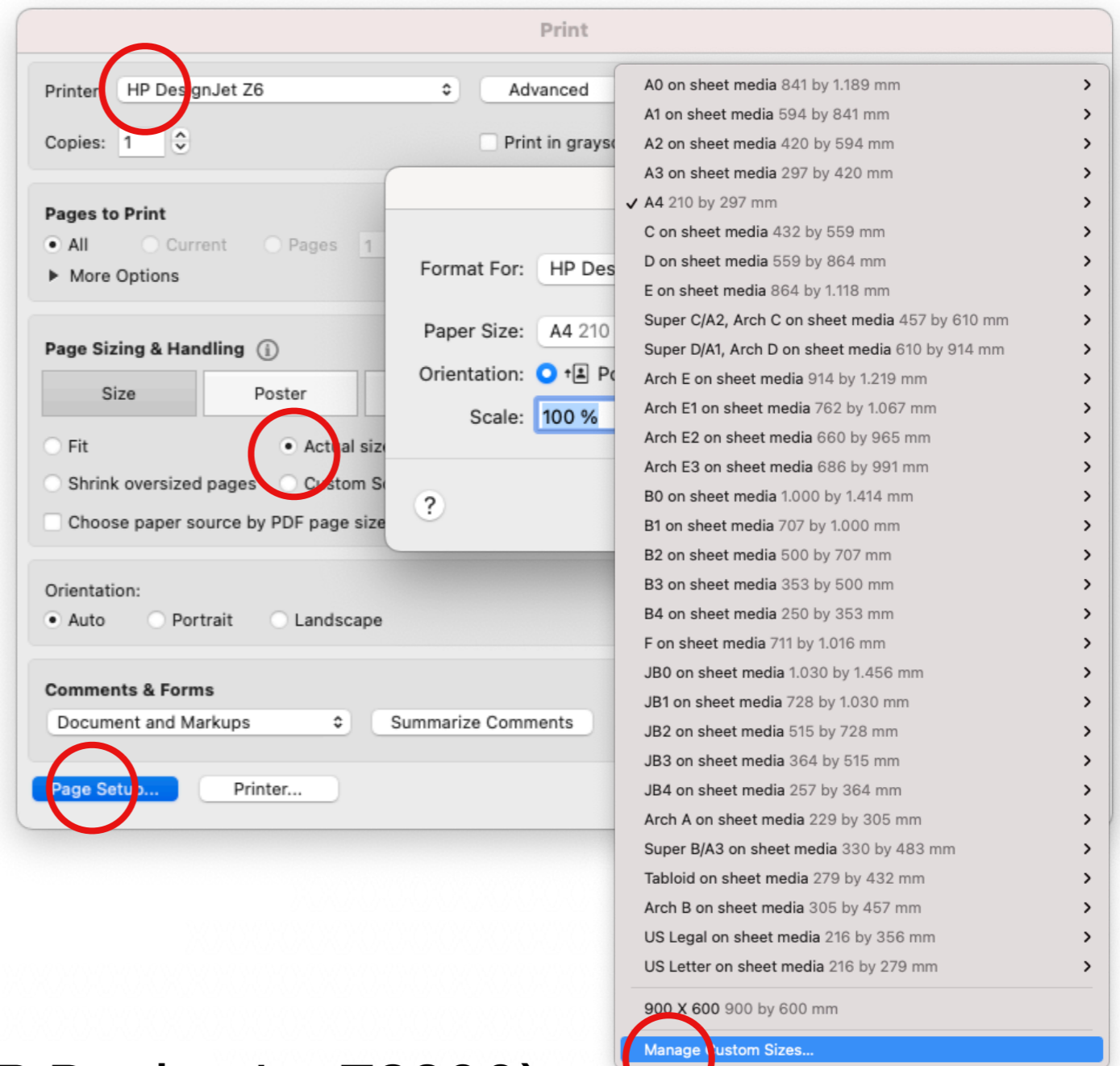
## Glossy papir HP DesignJet Z6

**1.** Tjek først om du har penge på din printkonto – og filstørrelse max 40mb

**2.** Åben pdf (vend til vandret)  
 › Print › Vælg printer › HP DesignJet Z6 › Paper Size Options, fx Actual Size

**3.** Vælg Page Setup › Manage Custom Sizes. Max bredde på denne plotter er 100 cm

**4.** Følg trin 4-11 (s. 29-31 som HP DesignJet Z3200)



# Prøveprint m.m.

Vær opmærksom, når du printer ud på de store plottere.

Stop printet på det røde **X**, hvis det se forkert ud eller vender forkert, så blokerer du ikke for det næste print i køen.

Når først dit job er sendt afsted, trækkes pengene fra din konto.

Lav derfor altid et **prøveprint** på 20 cm i højden, *inden* du sender din poster eller planche til print.

Ved fejl på printet, gem dit print og gå ned til IT (ml. 8.30-15.00), så du kan få dine penge returneret til din printkonto.

# Print billigt!

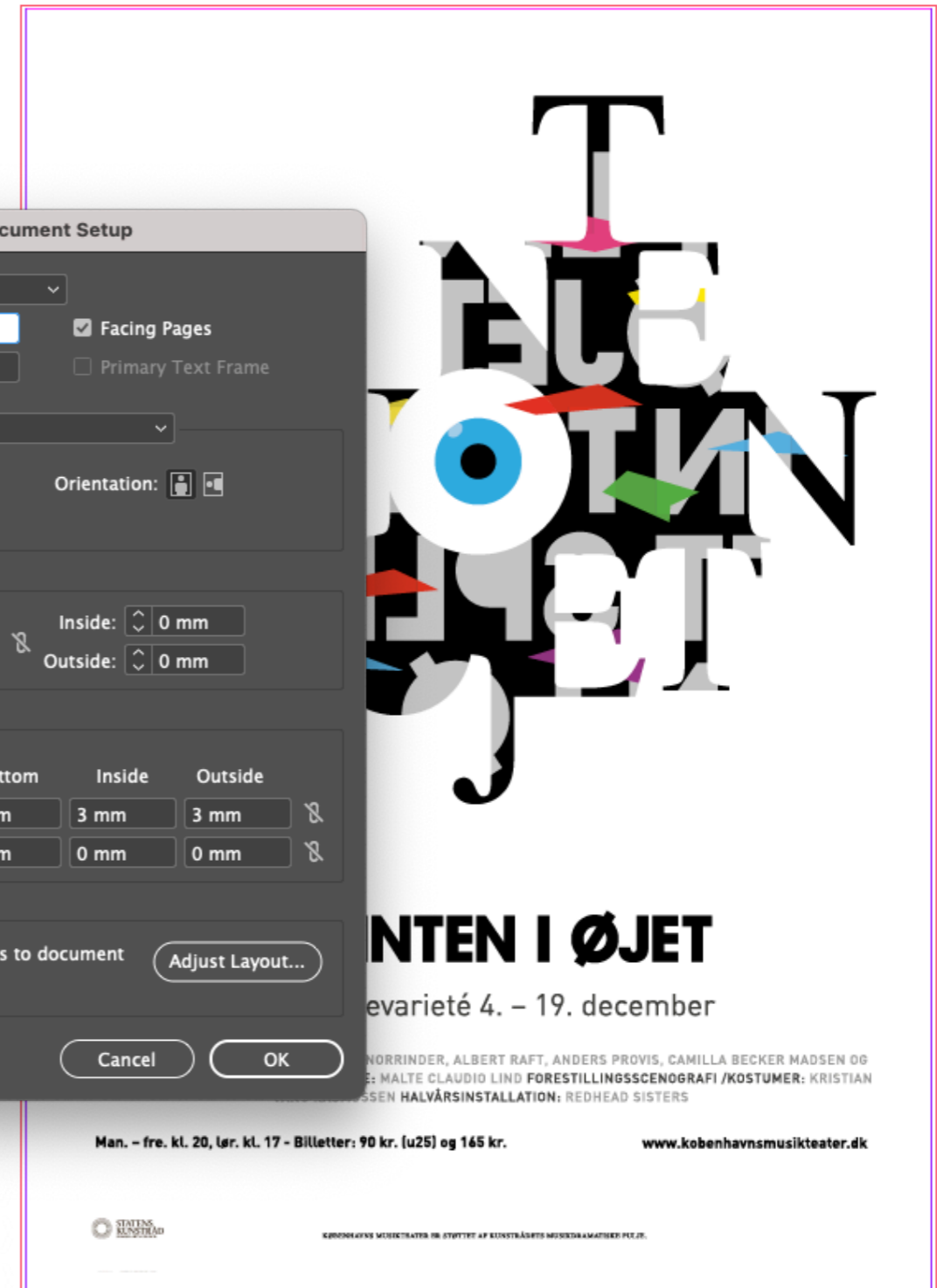
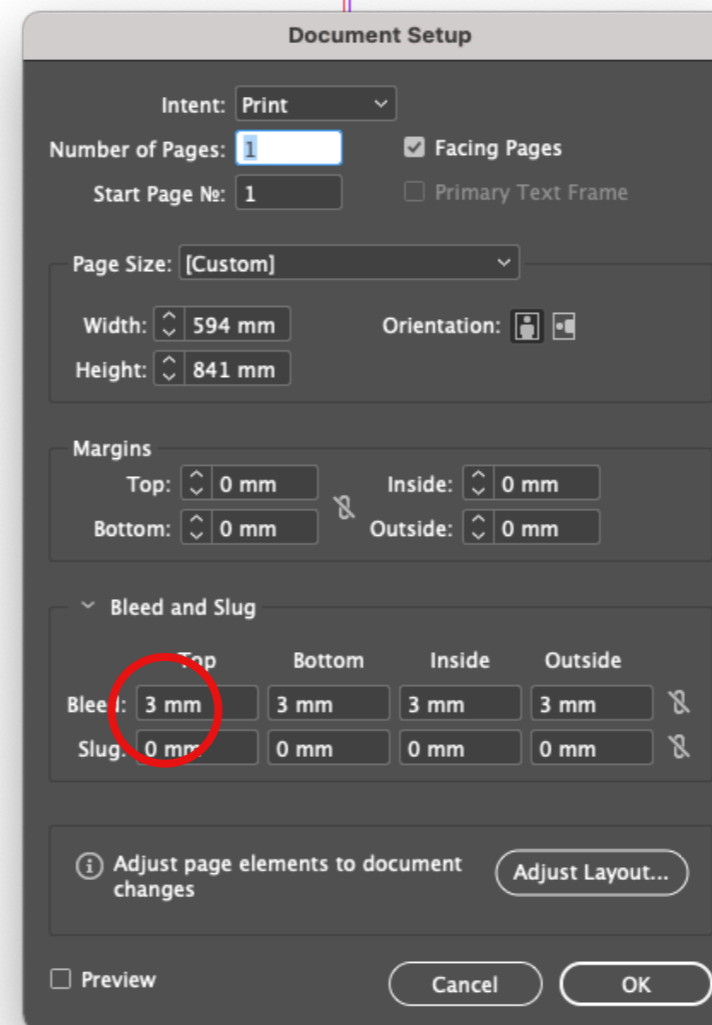
Print A1 med **Overlap** og spar penge

# Print i A1 med overlap

Til Konica Minolta, SRA3 alm. papir

1. Lav et indesign dokument i A1 (594 x 841)

Husk Bleed 3 mm!

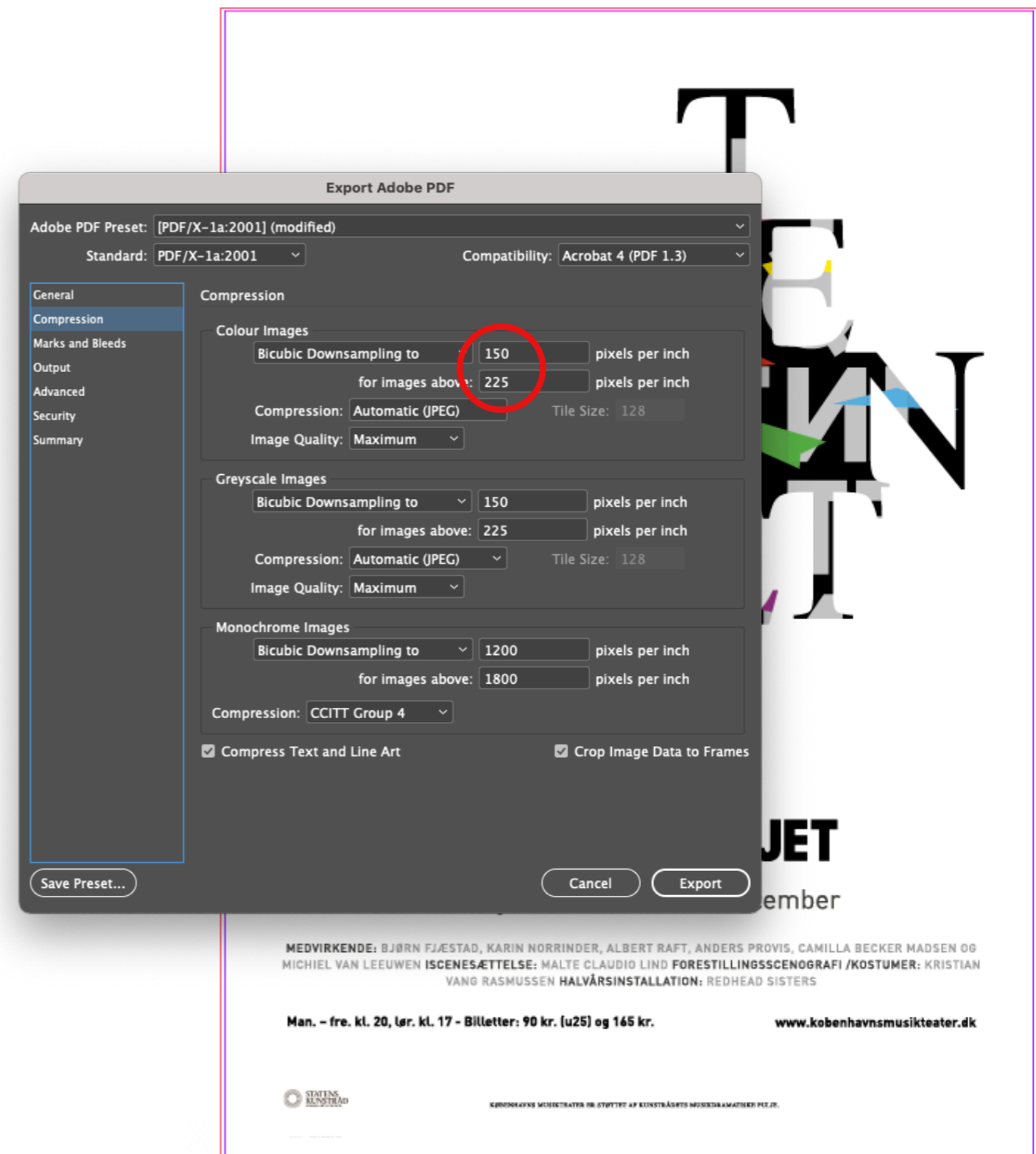


2. Eksportér til PDF

3. Tjek compression.

På skolens printere bør du altid printe ud i max 150 ppi – så ret Colour Images til 150 ppi\*

\*Hvis du printer Greyscale, ret Greyscale images til 150 ppi



MEDVIRKENDE: BJØRN FJÆSTAD, KARIN NORRINDER, ALBERT RAFT, ANDERS PROVIS, CAMILLA BECKER MADSEN OG MICHIEL VAN LEEUWEN ISCENESÆTTELSE: MALTE CLAUDIO LIND FORESTILLINGSSCENOGRAFI /KOSTUMER: KRISTIAN VANG RASMUSSEN HALVÅRSINSTALLATION: REDHEAD SISTERS

Man. – fre. kl. 20, lør. kl. 17 - Billetter: 90 kr. (u25) og 165 kr.

www.kobenhavnmusikteater.dk



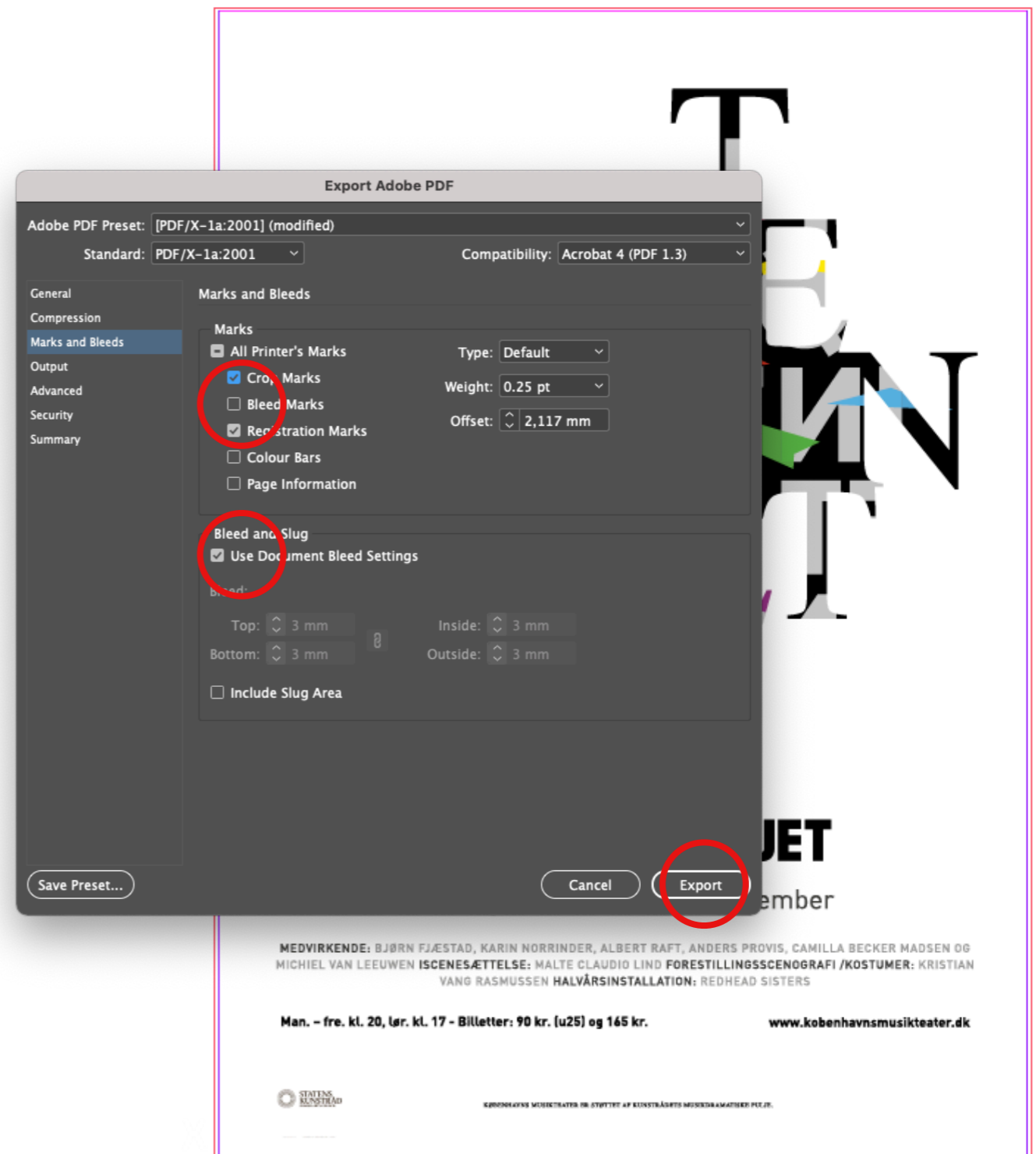
KØBENHAVNS MUSIKTEATER ER STØTTET AF KUNSTFONDEN



## 4. Tjek marks and bleeds

Sæt fluebenen i: Crop Marks og  
Registration Marks  
og  
Use Document Bleed Settings

## 5. Eksportér til print



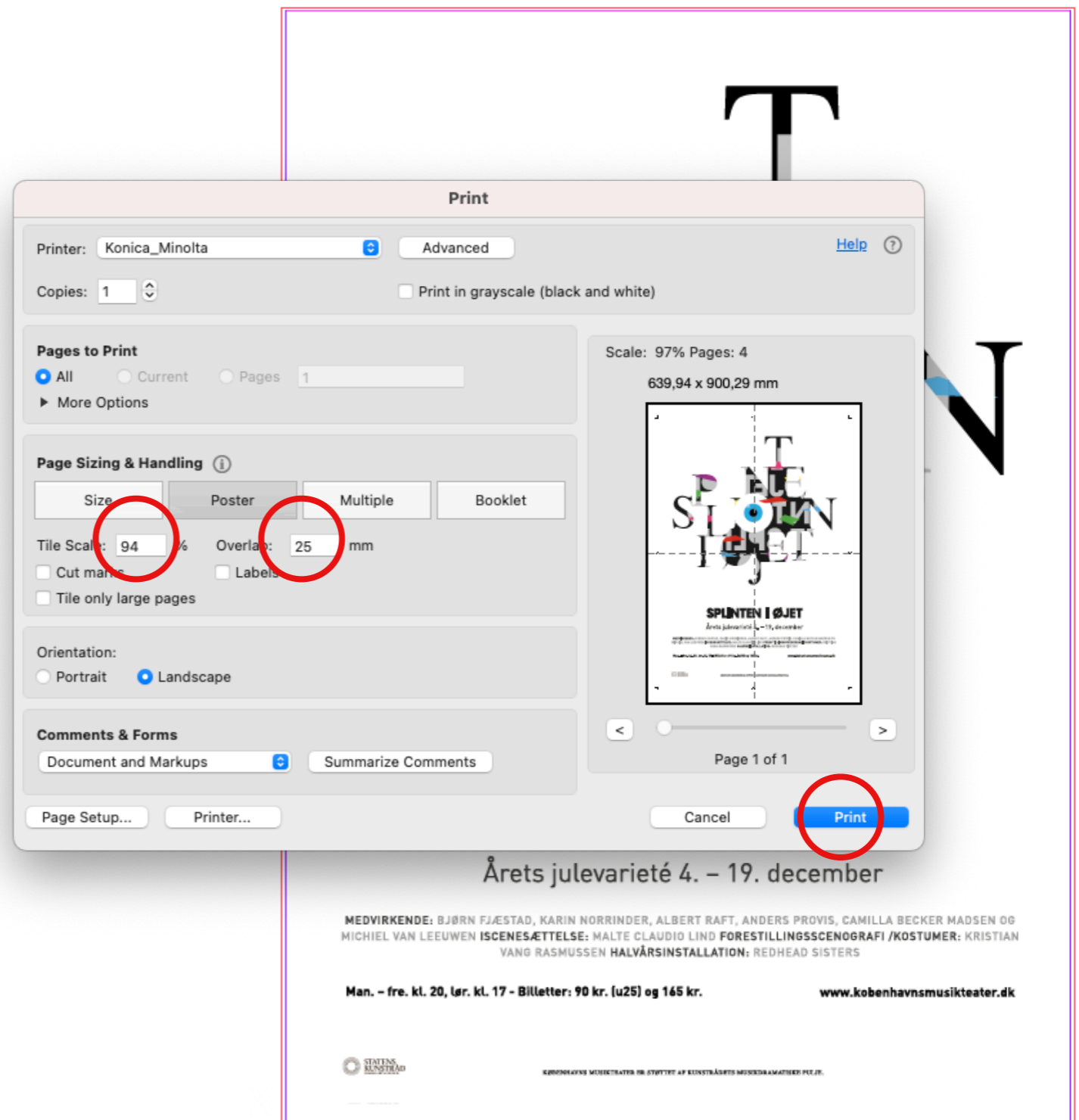
**6.** Tjek at du har penge på printkontoen

**7.** Åbn din pdf

**8.** Print til Konica Minolta  
Vælg **SRA3** i Page Setup

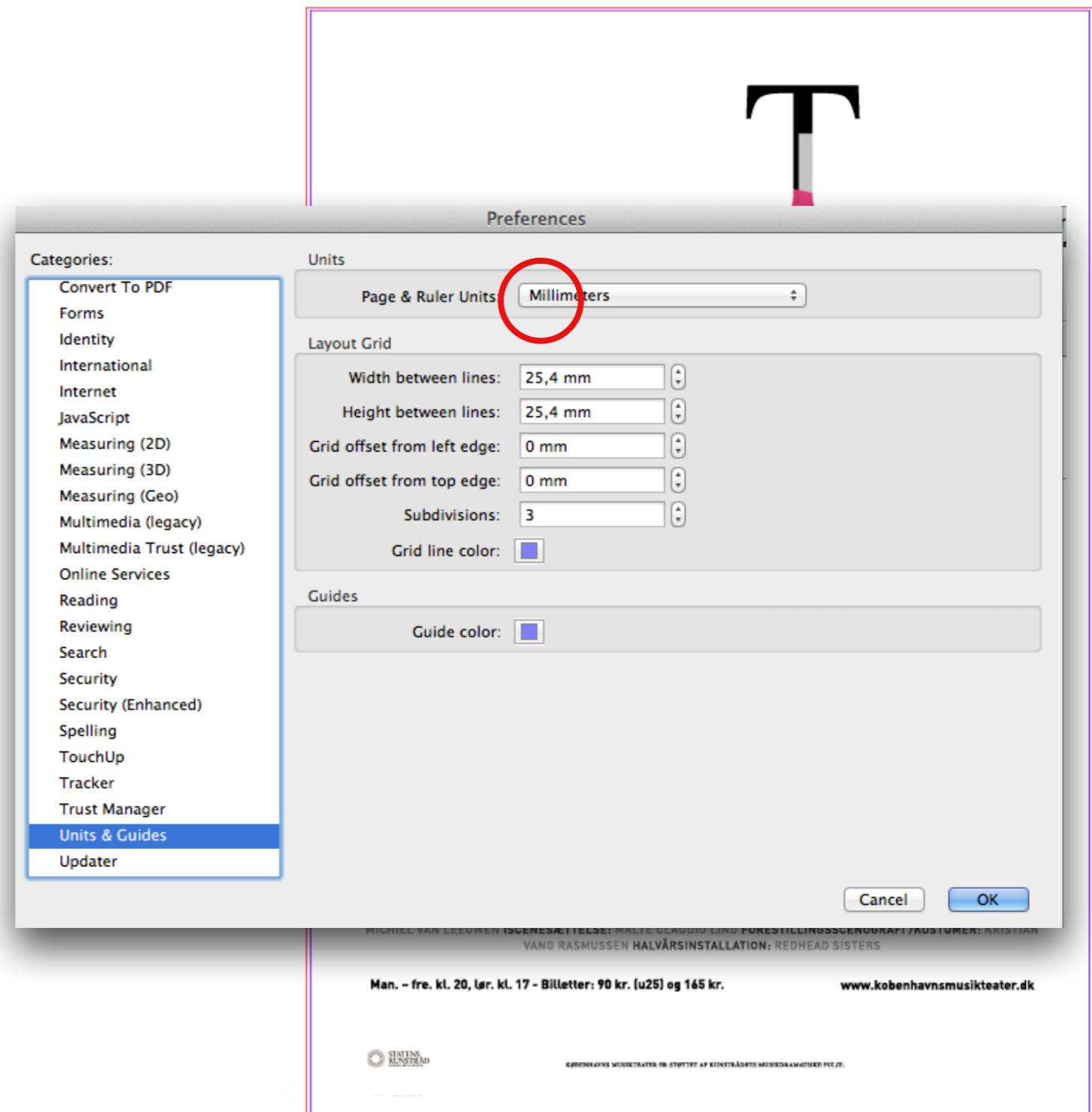
**9.** Vælg Poster  
Tile Scale **94%**  
Overlap **25 mm**

**10.** Følg derefter print-indstillingerne fra side 18 (og 21, hvis du vil printe På kraftigere papir)



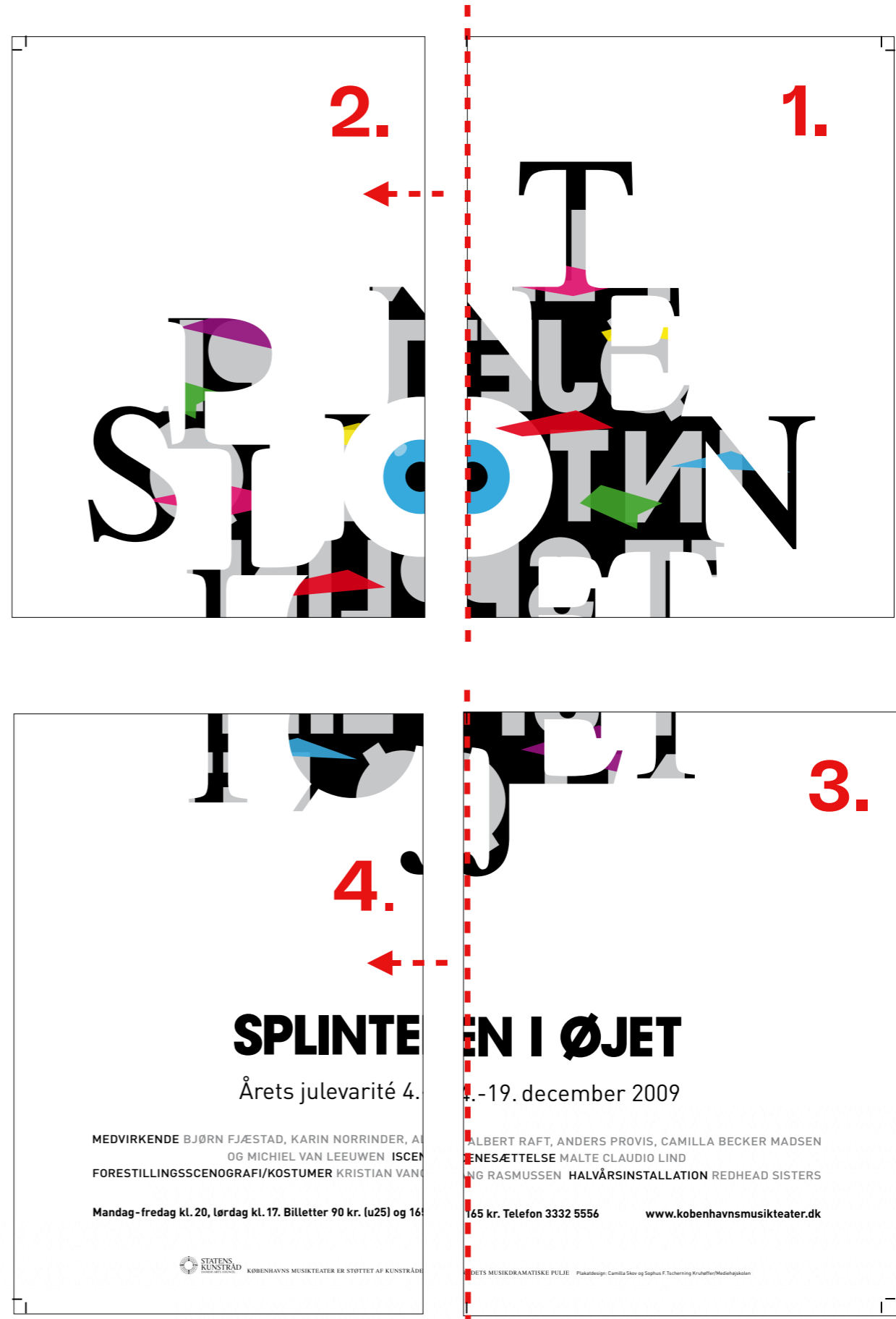
**OBS!** Tjek, at dine indstillinger i Acrobat er i mm – og *ikke* i inches. Det gør du i Preferences › Units and Guides

(ellers kommer overlap ikke med)



# Montering

1. Lav et system;  
skær først højre side til  
(se stiblet linie)
2. Tape bagsiden langs kanten  
(Pritt eller lign.) og monter  
med overlap
3. Skær så nederste  
højreside til
4. Tape bagsiden langs kanten  
og monter med overlap



**5.** Renskær den nederste dels overkant. Tape bagsiden langs kanten og monter på den øverste med overlap

**6.** Til sidst renskæres plakaten hele vejen rundt fra skæremærke til skæremærke – uden at skære helt ud til papirets kant, så du mister dine pejlemærker



**6.**

**5.**

**SPLINTEN I ØJET**

Årets julevarité 4.-19. december 2009

MEDVIRKENDE BJØRN FJÆSTAD, KARIN NORRINDER, ALBERT RAFT, ANDERS PROVIS, CAMILLA BECKER MADSEN  
OG MICHEL VAN LEEUWEN ISCENESÆTTELSE MALTE CLAUDIO LIND  
FORESTILLINGSCENOGRAFI/KOSTUMER KRISTIAN VANG RASMUSSEN HALVÅRSINSTALLATION REDHEAD SISTERS

Mandag - fredag kl. 20, lørdag kl. 17. Billetter 90 kr. (u25) og 165 kr. Telefon 3332 5556 [www.kobenhavnsmusikteater.dk](http://www.kobenhavnsmusikteater.dk)

STATENS KUNSTRÅD KØBENHAVNS MUSIKTEATER ER STØTTET AF KUNSTRÅDETS MUSIKDRAMATISKE PULJE Plakatedesign: Camilla Skov og Saphus F. Tscherning Krushøf/Mediehjælpen

# Nice to have

Pritt, stålineal med skærekant, skalpel



skærekant på lineal



# papirstop mm.

Ved papirstop i Konica Minolta – følg venligst vejledningen på skærmen.

Sidder der synligt papir fast, bedes du fjerne det.  
Går papiret i stykker - sørg da for at få det hele med ud, også de små stykker der bliver tilbage.

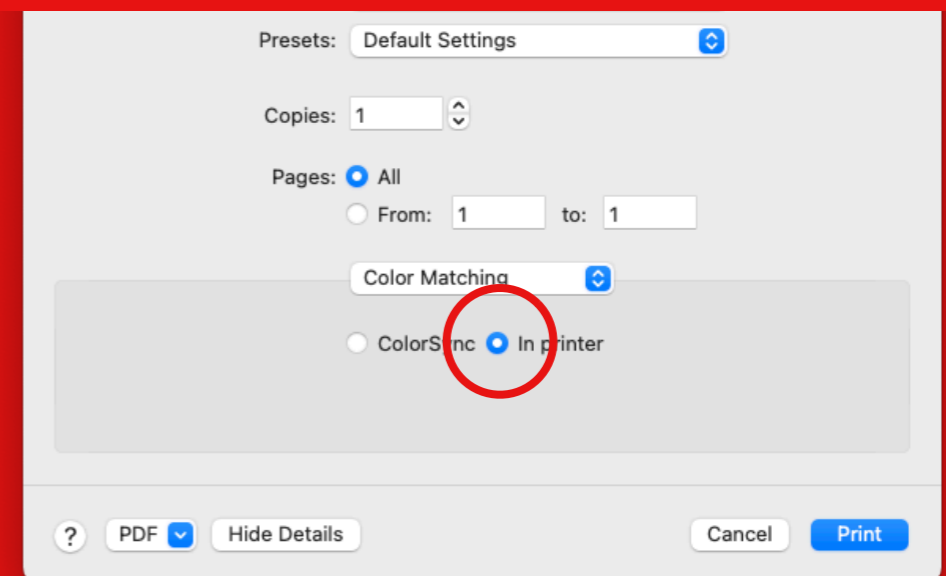
Ved du ikke, hvordan man gør, så søg hjælp hos IT eller printduksen.

Læg **ALDRIG** tykt papir i printskufferne under printeren  
– de er kun til 90g, og vil venligst ikke ved deres formatindstillinger, men kontakt IT, hvis der er problemer.

# Farvestyring

Ser dit print forkert ud i farverne, når du printer på kraftigere, blankere papir på Konica Minolta, kan du prøve at gå til printer > farvetilpasning > i printer

Ser det fortsat helt forkert ud, kontakt IT asap.





# Need to know

Fortvivl ej, hvis printet driller.

9 ud af 10 gange, skal du bare genstarte din computer  
– FØR du kontakter IT

Tag aldrig skolens printere for givet – særligt *ikke* i eksamenssituationer!  
Print i god tid, hvis du vil printe på skolen. Der er run på, når det er eksamenstid, og der er ikke hjælp at hente 24/7...

kontakt printduks eller gå ned til IT i god tid, når I ved, at I skal printe,  
og bed dem om at sikre, at der er nok papir  
i plotteren og fyldte farveværk

... og tjek lige  
om du har  
penge på din  
printkonto

# Printhjælp

Ved IT-problemer og support, send ticket til [helpdesk.dmjx.dk](https://helpdesk.dmjx.dk)

Ved printproblemer, henvend dig til IT på plan 2.

Kontakt skolens printdukse ved mangel på papir og farveværk.

Du finder kontaktoplysningerne i printrummet.

Hvis printduksene ikke er tilstede på skolen, kontakt IT  
– og de hjælper dig med et smil ;-)

På ItsLearning [dmjx.itslearning.com](https://dmjx.itslearning.com) finder du links til både IT og helpdesk – og du finder også denne printguide “Printmanual Camp. København” i højre side på ItsLearnings forside.

På [faq.dmjx.dk](https://faq.dmjx.dk) finder du svar på alle de spørgsmål, du må have  
lfht. print og andet.